

mgr Paweł Zawadzki

PRACE ARCHEOLOGICZNE NA OBSZARZE DAWNEGO
STALAGU VIII A; DZ. NR 306/3, OBRĘB KOŹLICE, AM-1
GM. ZGORZELEC, WOJ. DOLNOŚLĄSKIE
2023 - 2024



SPRAWOZDANIE

Spis treści

1. Wstęp	2
1.1. Rys historyczny.....	2
2. Prace sondażowe	8
2.1. Wizja lokalna.....	10
2.2. Wykopy sondażowe	10
3. Materiał ruchomy	17
3.1. Militaria	17
3.1.1. Amunicja strzelecka ręcznej broni palnej	17
3.1.2. Broń	23
3.1.2.1. Broń biała	23
3.1.2.2. Broń palna	25
3.1.3. Ekwipunek wojskowy.....	25
3.2. Znaki tożsamości	28
3.3. Guziki.....	31
3.4. Przedmioty osobiste.....	40
3.4.1. Higiena osobista	40
3.4.2. Naprawa odzieży	41
3.4.3. Sztućce	45
3.4.4. Naczynia.....	45
3.4.5. Przedmioty wartościowe	45
3.4.6. Obuwie.....	51
3.5. Pojemniki i opakowania do przechowywania produktów spożywczych	51
3.6. Leky.....	54
3.7. Numizmaty.....	54
3.8. Elementy konstrukcji i wyposażenia baraku	56
3.9. Przedmioty niesklasyfikowane.....	Błąd! Nie zdefiniowano zakładki.
4. Podsumowanie i wnioski konserwatorskie	58
Literatura:.....	59
5. Załączniki	61
Załącznik 1. Lokalizacja wykopów na planie.....	61
Załącznik 2. Inwentarz fotografii	62
Załącznik 3. Inwentarz jednostek stratygraficznych	63
Załącznik 4. Inwentarz zabytków	64
Załącznik 5. Inwentarz rysunków.....	68
Załącznik 6. Dziennik badań	68

1. Wstęp

Prace będące przedmiotem niniejszego sprawozdania zrealizowane zostały w dwóch sezonach, które przypadały na okres 31.07. – 11.08.2023 r. i 23.07. – 02.08.2024 r. Badania prowadzone były w obrębie reliktyw dwóch sąsiadujących ze sobą baraków (nr 18 i 19) z okresu funkcjonowania niemieckiego obozu jenieckiego Stalag VIII A Görlitz-Moys (obręb Koźlice AM-1, gm. Zgorzelec, woj. dolnośląskie). Celem wykonanych sondażowych badań archeologicznych było odkrycie reliktyw infrastruktury obozowej oraz zabytków ruchomych związanych z pobytem jeńców wojennych. Zakładano, że odkryte pozostałości pozwolą na poznanie aspektów funkcjonowania obozu, które nie znalazły swojego odzwierciedlenia w materiałach archiwalnych. Prace realizowane były na zlecenie stowarzyszenia Meetingpoint Music Messiaen, w formie warsztatów dla kilkunastoosobowej grupy młodzieży z Polski, Niemiec, Włoch oraz Ukrainy. Przygotowując program wykopaliśk starano się połączyć aspekt naukowy oraz dydaktyczny prowadzonych działań. Prace prowadzone były na podstawie decyzji nr 1269/2023 oraz 1367/2024 wydanych przez Wojewódzki Urząd Ochrony Zabytków we Wrocławiu - Delegaturę w Jeleniej Górze.

1.1. Rys historyczny

Powstanie i funkcjonowanie obozu jenieckiego VIII A można podzielić na dwa historyczne etapy. Pierwszym z nich było powstanie obozu przejściowego – Durchgangslager (potocznie nazywanego „Dulagiem”). Projekt przygotowania takiego miejsca na przedmieściach Görlitz opracowano w sierpniu 1939 roku, tuż przed rozpoczęciem agresji na Polskę. Obóz ten otrzymał oznaczenie VIII A, co wynikało z systemu numeracji obozów jenieckich na terenie III Rzeszy. Stosowana kombinacja cyfr rzymskich oraz litery odnosiła się do numeru okręgu wojskowego oraz kolejności zakładania obozów. Obóz w Görlitz był więc pierwszym na terenie VIII okręgu wojskowego. Na lokalizację Dulagu VIII A wybrano pola pomiędzy wschodnimi peryferiami miasta, a miejscowością Leopoldshain (obecnie Łągów). Obszar obozu zajmował powierzchnię około 18 ha. Dostępne w obecnym momencie archiwalia i opracowania uniemożliwiają dokładne określenie jego granic. Na podstawie analizy porównawczej zdjęć archiwalnych można jednak z dużą dozą prawdopodobieństwa wskazać przybliżoną lokalizację w okolicach dzisiejszej drogi wojewódzkiej nr 30 w kierunku Bolesławca (**il. 1., 2**). W zgorzeleckim obozie przejściowym znaleźli się żołnierze polscy wzięci do niewoli przede wszystkim podczas działań w rejonie Częstochowy, a więc w pasie działania 10 armii niemieckiej. Pierwsza grupa licząca około 8 tysięcy jeńców trafiła do obozu już 07.09.1939 r. (Lusek, Goetze 2011 s. 27; Zgłobicki 1995 s. 9-10). Obok żołnierzy w obozie przebywali także cywile oraz funkcjonariusze służb mundurowych, np. Policji Państwowej (**il. 3**). Warunki bytowe i sanitarne panujące w Dulagu były co najmniej trudne. Kwaterunków dokonywano w namiotach



II. 1. Fotografia wykonana w Dulagu VIII A. Na pierwszym planie widoczny polski jeńiec wojenny. W tle za ogrodzeniem zwraca uwagę droga obsadzona drzewami oraz budynek gospodarczy (źródło. Zgłobicki 1995 s. 32, oprac. P. Zawadzki).

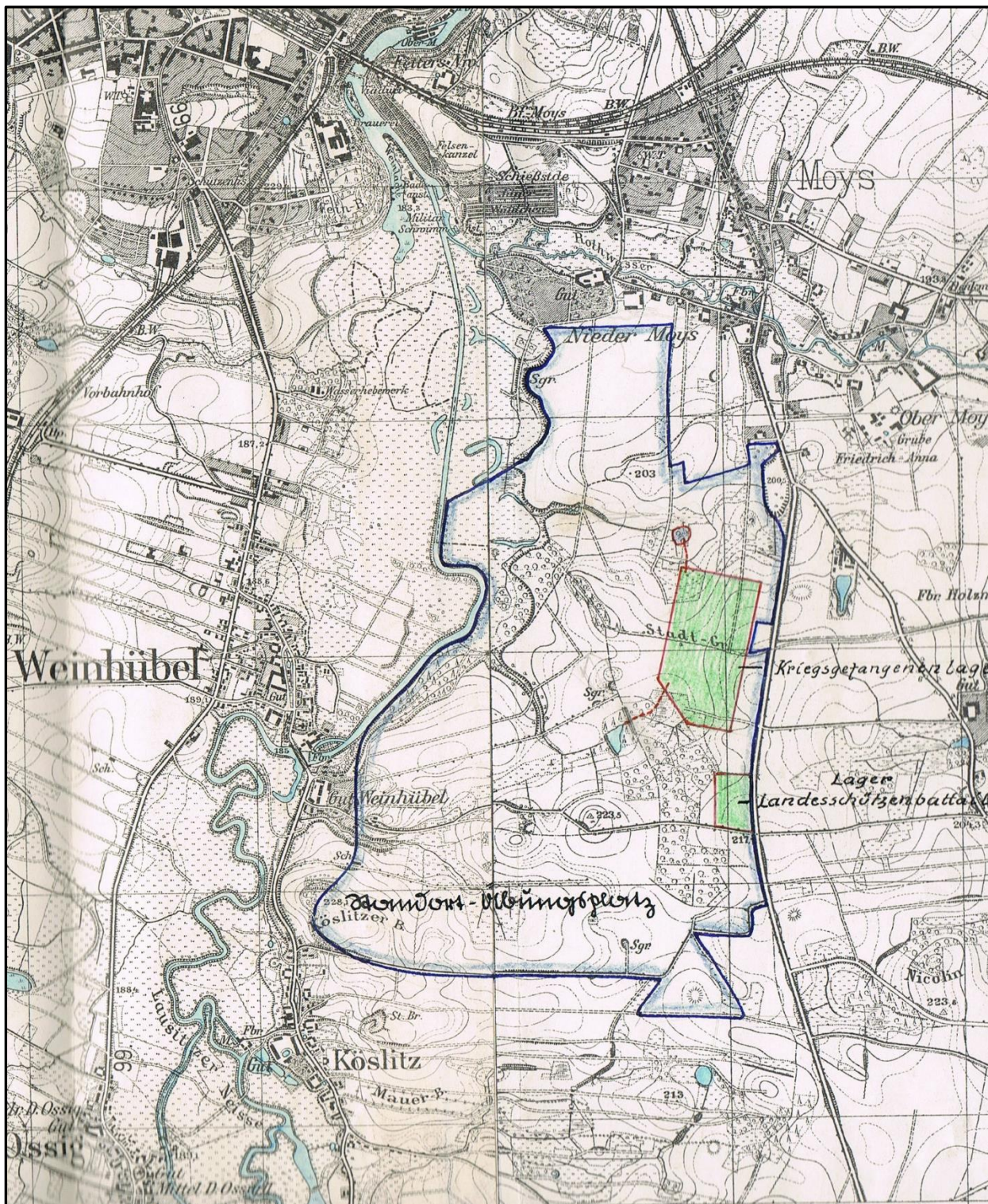


II. 2. Elementy krajobrazu widoczne na il. 1. – stan obecny. Pola pomiędzy łągowem, a drogą wojewódzką nr 30 (źródło: Google streets, oprac. P. Zawadzki).



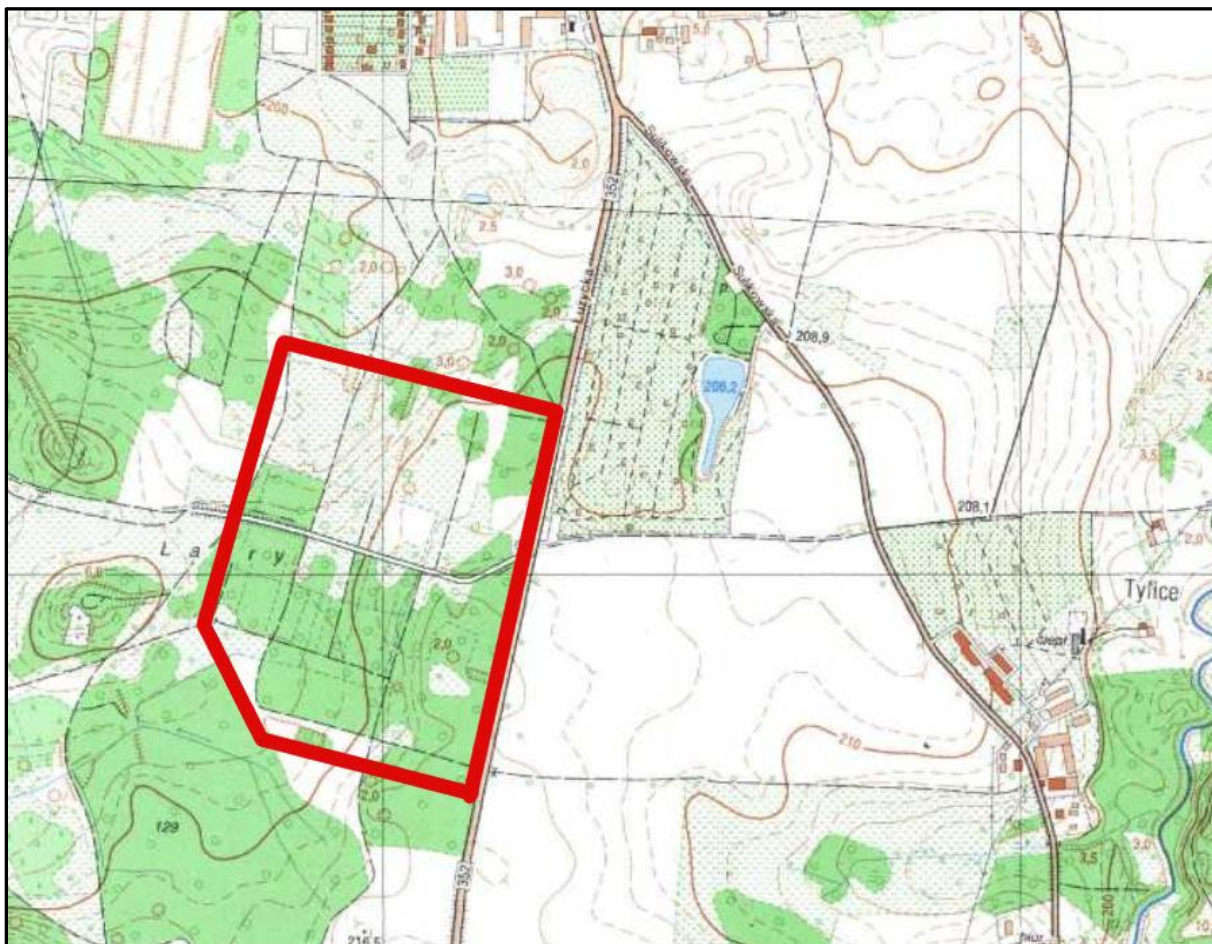
Il. 3. Dulag VIII A – kolejka polskich jeńców po jedzenie. Na pierwszym planie widoczny funkcjonariusz Policji Państwowej (źródło. Zgłobicki 1995 s. 35).

mieszczących po 500-600 ludzi. Za poślanie służyły wiązki słomy rozrzucone na gołej ziemi. W krótkim czasie, stale powiększająca się liczba jeńców, a także przygotowania prowadzone przez III Rzeszę do kolejnych kampanii sprawiły, że konieczne okazało się powiększenie obszaru obozu oraz rozbudowa infrastruktury, co wymusiło znalezienie innej lokalizacji. Nowy obóz rozplanowany został na powierzchni 27 ha wydzielonych z obszaru poligonu Wehrmachtu znajdującego się w pobliżu Koźlic (**il. 4, 5**), po zachodniej stronie szosy łączącej Zgorzelec z Bogatynią (dawna ulica Seidenbergerstraße). Przekształceniu uległ także status z przejściowego na stały, czyli Stalag (skrót od niem. nazwy Stammlager für kriegsgefangene Mannschaften und Unteroffiziere – obóz stały dla jeńców wojennych szeregowych i podoficerów). Obiekt wzniesiony na planie trapezu składał się z dwóch stref: przedobozia oraz obozu właściwego. Przedobozie przeznaczone było dla jednostek wartowniczych oraz administracji. W obozie właściwym przebywali jeńcy, rozlokowani wg klucza narodowościowego. Szczególnie traktowani byli jeńcy radzieccy oraz włoscy, którzy zostali całkowicie odizolowani od jeńców pozostałych nacji (Lusek, Goetze 2011 s. 31). Do wznoszenia infrastruktury obozowej zmuszeni zostali polscy żołnierze. Jeńcy z obozu przejściowego zostali przeniesieni na obszar Stalagu w grudniu 1939 roku, pomimo nieukończenia jeszcze prac budowlanych. Obiekty mieszkalne stanowiły baraki o wymiarach 65,8 m x 12,3 m, w których przebywało około 250 osób (w przypadku baraków przeznaczonych dla jeńców radzieckich bywało to nawet 600 ludzi). Baraki budowane były według projektu z 14.03.1939 r. opracowanego dla obozów jenieckich zlokalizowanych na terenie całej III Rzeszy (**il. 6**). Na podstawie źródeł archiwalnych i relacji nie jest

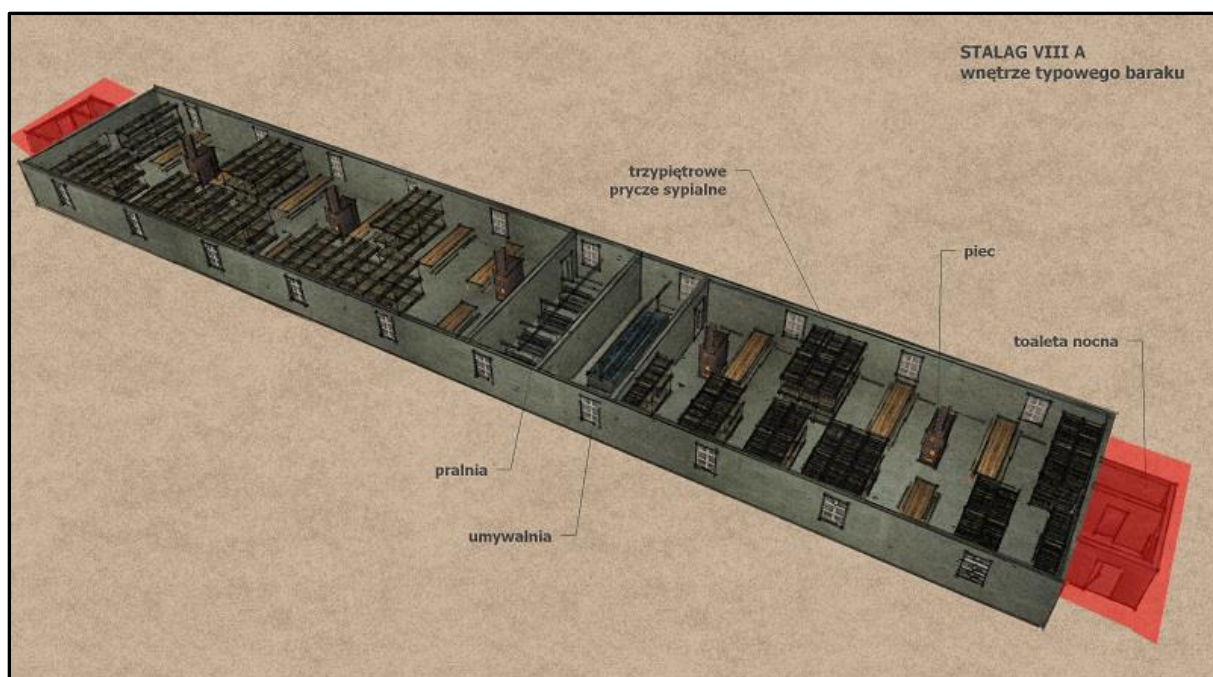


II. 4. Lokalizacja Stalagu VIII A na mapie archiwalnej z 1939 r. Granice poligonu zaznaczono kolorem niebieskim.

Zwraca uwagę lokalizacja (planowana?) obozu batalionu Landeschütz-u (zbiory autora).



II. 5. Lokalizacja dawnego Stalagu VIII A na polskiej mapie topograficznej (układ współ. 1992 skala 1:10000, zbiory autora).

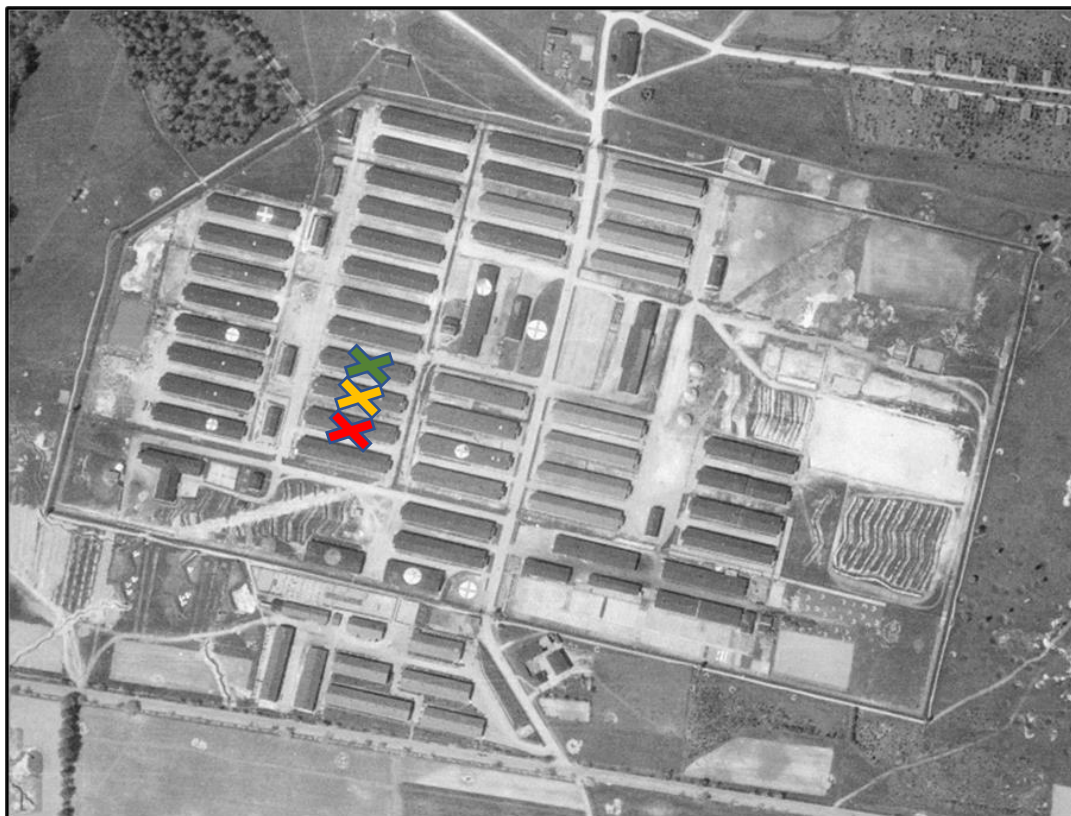


II. 6. Wnętrze baraku dla jeńców wojennych wzniesionego wg instrukcji z 14.03.1939 r. Czerwonym kolorem zaznaczono poglądowo obszar prowadzenia prac w 2023-2024 r. (wg <http://stalag8a.urbweb.pl/ytwn.html>)

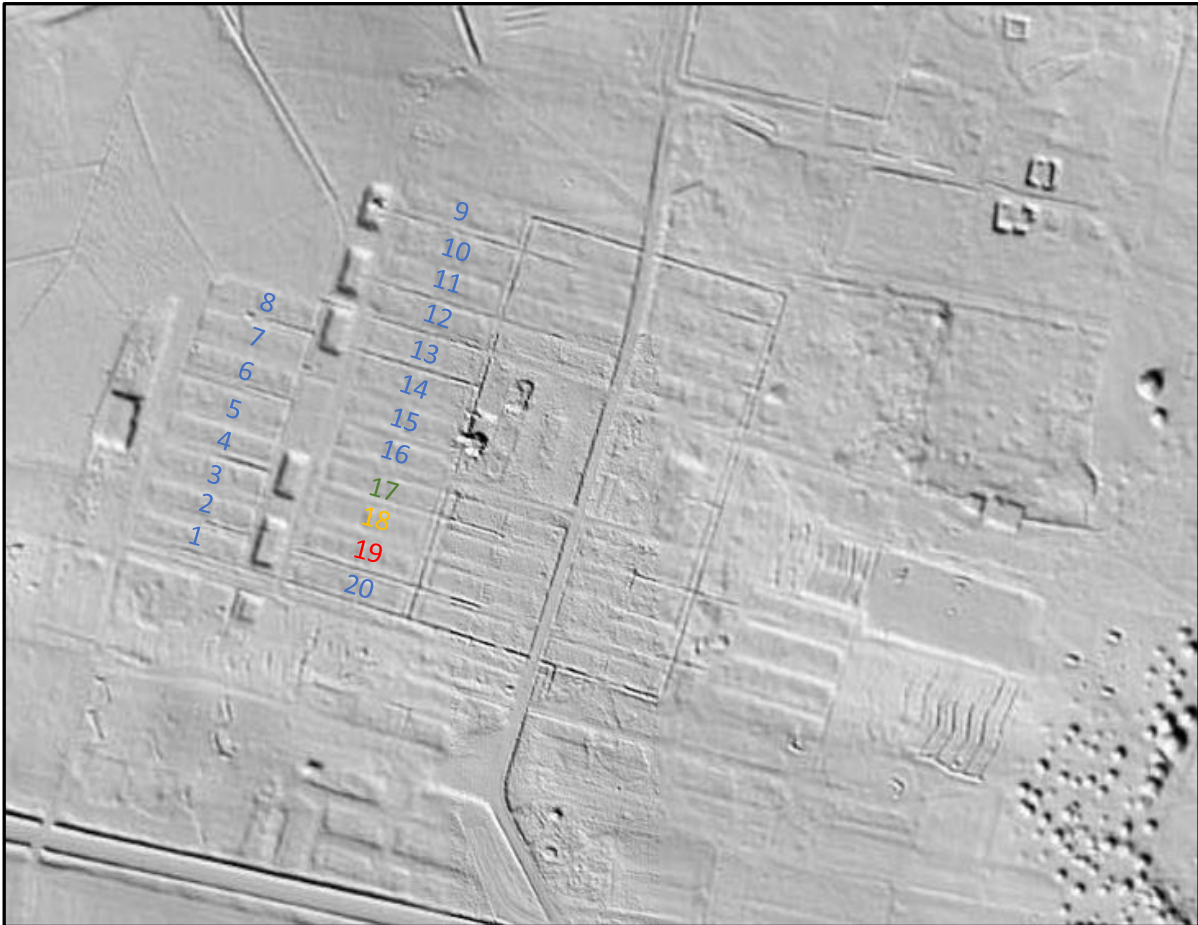
możliwe ustalenie, które z obiektów mieszkalnych znajdujących się na terenie obozu stanowiły baraki drewniane, a które murowane. Pewne jest, że znajdowały się tutaj budynki wznoszone w obu technikach. Część baraków została zapewne wykonana przez lub przy udziale firmy Christop & Unmack AG z Niesky (Wenzel 2008 s. 65-66). Rozwój infrastruktury obozowej był znacznie rozciągnięty w czasie i jeszcze w lecie 1940 roku część jeńców musiała spać w namiotach. Obóz w niezmienionych już granicach istniał do maja 1945 roku. Wśród jeńców przetrzymywanych podczas wojny na terenie Stalagu, znaleźli się żołnierze różnych narodowości oraz frontów. Najliczniejsze grupy tworzyli obywatele radzieccy, Belgowie, Francuzi, Jugosłowianie, Polacy, Włosi, Brytyjczycy i Amerykanie (Zgłobicki 1995 s. 15). Wiele aspektów dotyczących funkcjonowania obozu pozostaje nadal nieznanymi. Źródła archiwalne, w postaci dokumentacji obozowej, zostały w znacznym stopniu zniszczone przez niemiecką załogę podczas ewakuacji obozu w zimie 1945 roku lub trafiły do archiwów tajnych służb sowieckich (Nowak 2000 s. 171, Reinhard, Keller, Nagel 2014 s. 78). Zachował się za to bogaty zbiór korespondencji pomiędzy władzami obozowymi, a magistratem Görlitz oraz firmami, które korzystały z pracy jeńców (patrz *Opracowanie źródeł historycznych dotyczących obozu jenieckiego Stalag VIII A* wykonane przez Muzeum Łużyckie w Zgorzelcu). Wspomnienia i relacje jeńców są często rozproszone i praktycznie niemożliwe jest dotarcie do wszystkich ocalałych dokumentów bez stworzenia osobnego zespołu badawczego. Nie jest także możliwe w chwili obecnej określenie poszczególnych etapów budowy obozu. Pomimo szczegółowej analizy przeprowadzonej przez Romana Zgłobickiego na początku lat 90., nie wyjaśniono do końca kwestii związanych z pochówkami obozowymi, zwłaszcza że schyłkowego okresu funkcjonowania obozu. Uwaga ta dotyczy zarówno lokalizacji wszystkich miejsc pochówków, jak i ostatecznej liczby zmarłych i zamordowanych jeńców. W przypadku jeńców sowieckich, podane w literaturze dane mają charakter szacunkowy, co podkreślali sami autorzy. Najślabiej poznanym okresem historii Stalagu są wydarzenia z końca wojny oraz lat tuż powojennych. Nie można wykluczyć, że teren dawnego obozu był przez jakiś czas kontrolowany przez jednostki NKWD. Wraz z ewakuacją obozu kończą się wiarygodne informacje dotyczące wydarzeń związanych z terenem Stalagu. Nowe światło na historię obozu po 1945 roku rzuciły przeprowadzone w latach 2018-2019 badania sondażowe baraku nr 17. Analiza materiału ruchomego odnalezionego podczas badań dowodzi, że obóz był miejscem rozbrajania się jednostek niemieckich w maju 1945 roku. Znaczna liczba zabytków o proweniencji cywilnej a także drobnych przedmiotów związanych z wyposażeniem armii niemieckiej przemawia za hipotezą o przetrzymywaniu po zakończeniu wojny na terenie obozu jeńców tej armii (Zawadzki 2020 s. 123).

2. Prace sondażowe

Prace rozpoczęto od analizy materiałów archiwalnych w postaci zdjęć lotniczych przedstawiających teren obozu w dniach 16.12.1944 r., 11.05.1945 r. i 12.05.1945 r (il. 7). Zapoznano się także z dostępnymi planami sytuacyjnymi oraz wynikami przeprowadzonych dotychczas badań archeologicznych (Nowaczyk 2014, Zawadzki 2016, Zawadzki 2020). Celem kwerendy było zapoznanie się ze specyfiką stanowiska oraz identyfikacja widocznych zachowanych relikwów budowli, związanych z funkcjonowaniem obozu. Uzyskane dane ze źródeł archiwalnych skonfrontowano



Il. 7. Zdjęcie lotnicze Stalagu VIII A wykonane 11 maja 1945 r. Znakiem „X” w kolorze zielonym oznaczono barak badany w latach 2018-2019. Znaki „X” w kolorze żółtym oznacza barak badany w 2023 roku. Znak „X” w kolorze czerwonym oznacza barak będący obiektem badań w 2024 roku. (fot. z archiwum MEETINGPOINT MUSIC MESSIAEN).



II. 8. Skan lidarowy obszaru dawnego Stalagu VIII A. Zwracają uwagę zarysy infrastruktury obozowej. Na planie, w części zajmowanej pierwotnie przez jeńców sowiecko-włoskich naniesiono numerację baraków odpowiadającą numerom z planu wykonanego 18 lutego 1978 roku przez byłego jeńca francuskiego (Zgłobicki 1995 s. 11), zmodyfikowaną o wyniki przeprowadzonych badań. Wprowadzona numeracja obowiązuje w badaniach prowadzonych przez autora sprawozdania (wg <http://mapy.geoportal.gov.pl>).

z wizualizacją numerycznego modelu terenu - LIDAR, (**il.8**). W wyniku przeprowadzonej analizy podjęto decyzję o przeprowadzeniu badań sondażowych w obrębie jednego z baraków znajdujących się w strefie przeznaczonej dla jeńców sowieckich i włoskich. Jako obiekt badań wybrano relikty baraków sąsiadujących z barakiem, w obrębie którego prowadzono wykopiska w 2016 roku oraz latach 2018-2019 (Zawadzki 2016, 2020). Planowane prace miały więc stanowić kontynuację i rozszerzenie dotychczasowych badań. Na wybór tego właśnie miejsca wpłynęło kilka czynników:

a) strefa przeznaczona dla żołnierzy sowieckich i włoskich, ze względu na izolację tej grupy jeńców, jest stosunkowo najslabiej rozpoznana (najmniej relacji naocznych świadków, brak dokumentacji, fotografii etc.);

b) miejsce badań położone jest w bezpośrednim sąsiedztwie ścieżki edukacyjnej, co stanowi istotny czynnik przy potencjalnym ekspozowaniu odkrytej infrastruktury;

c) przeprowadzenie kompleksowych badań jednego miejsca pomoże uzyskać pełniejszy obraz danego fragmentu rzeczywistości obozowej.

2.1. Wizja lokalna

Prace terenowe rozpoczęto od wytypowania miejsc wykopów sondażowych. Za miejsca o największym potencjale badawczym uznano relikty toalet nocnych, które zlokalizowane były przy północnej i południowej ścianie szczytowej baraku. Założono, że w tych miejscach mogło dojść do większego nagromadzenia zabytków, podobnie jak ma to miejsce w przypadku kloak średniowiecznych. Zarówno w przypadku baraku nr 18 jak i nr 19 latryny zlokalizowane od strony S były trudno dostępne ze względu na znaczne zadrzewienie oraz obecność dzikich wysypisk śmieci. Wobec tego podjęto decyzję o skupieniu wysiłku badawczego na latrynach zlokalizowanych od strony N baraku nr 18 i 19. Przystępując do prac wykopaliskowych wyznaczono granice wykopów sondażowych, którym nadano oznaczenia „latryna N 18” oraz „latryna N 19”. Przyjęto zasadę osobnej numeracji jednostek stratygraficznych w obrębie sondażu. Pozyskiwany materiał zabytkowy wciągany był na jedną listę inwentarzową danego sezonu, w której zamieszczano dodatkową informację o miejscu odkrycia danego przedmiotu.

2.2. Wykopy sondażowe

Latryna N 18 – wykop o początkowych wymiarach 3 m x 2 m zorientowany został dłuższym bokiem równolegle do ściany szczytowej baraku. Część reliktyw toalety była widoczna na powierzchni gruntu. Miąższość nawarstwień kulturowych była relatywnie niewielka i wynosiła około 0,1 – 0,2 m, co potwierdzało wyniki znane z prac sondażowych przeprowadzonych w pozostałych częściach obozu (Nowaczyk 2014, Zawadzki 2016, Zawadzki 2020). Warstwa związana z destrukcją baraku, składająca się z fragmentów cegieł, zaprawy wapiennej, papy i tynku była przemieszana z humusem, co uniemożliwiało jej osobną eksplorację. Bezpośrednio pod tą warstwą odkryto poziom użytkowy toalety oraz fragment ceglanej posadzki, którą zinterpretowano jako element ciągu komunikacyjnego związanego z wejściem do baraku, analogiczny do odkrytego w toaletach baraku nr 17 (Zawadzki 2016, 2020). (il. 9). Toaleta oddzielona była od korytarza ścianą wykonaną z cegieł, której relikty zostały odkryte w części W wykopu (il. 10). Zachowane *in situ* cegły pozwalają stwierdzić, że grubość ściany wynosiła 13 cm czyli odpowiadała grubości połowy cegły. Podczas eksploracji odkryto otwór drzwiowy o szerokości 75 cm, który umożliwiał komunikację pomiędzy toaletą a korytarzem. W części N wykopu odkryto relikty ceglanej ściany ganku, której grubość wynosiła 25 cm. Na ścianie od strony zewnętrznej oraz wewnętrznej zachowały się resztki tynku cementowo-wapiennego. Cegły wykorzystane do konstrukcji ściany miały wymiary zbliżone wymiary np.: 26 x 13 x 6 cm, 26 x 12,5 x 6 cm, 26 x 12 x 6,5 cm oraz 25 x 12 x 7 cm.



II. 9. Sondaż „Latryna N 18” po zakończeniu prac eksploracyjnych. Widok od strony N (fot. P. Zawadzki).



II. 10. Relikt ściany działowej pomiędzy toaletą, a korytarzem. Widoczna cementowa wylewka w miejscu pierwotnego osadzenia odrzwi (fot. P. Zawadzki).

Odkryty w sondażu zbiornik na szambo o pojemności ok. 6,2 m³, składał się z komory na planie prostokąta o wymiarach wewnętrznych 236 cm x 190 cm. Głębokość zbiornika wynosiła 140 cm. W części NE dna zbiornika, w osi światła otworu technicznego znajdowało się zagłębienie na planie kwadratu o wymiarach 34 x 34 cm służące do umieszczania czerpaka lub ssaka pompy podczas czyszczenia szamba (il. 11). Zbiornik przykrywały dwie płyty odlane ze zbrojonego betonu. Płyta leżąca po stronie E miała wymiar 226 x 125 x 13 cm. W części NE wykonany został otwór rewizyjny o wymiarach wewnętrznych 83 x 80 cm, z pazą o szerokości 4 cm umożliwiającą zakrycie otworu klapą. Na południowej krawędzi płyty widoczne były zatopione w konstrukcji dwa stalowe pręty zbrojeniowe wygięte w kształt uchwytów umożliwiających jej transport przy użyciu dźwigu (il. 12). Detal ten wskazuje, że płyty były prefabrykowane i w gotowej formie transportowane na teren budowy. Druga płyta (zlokalizowana po stronie W) miała wymiary 201 x 106 x 10 cm. W części S znajdował się otwór kanalizacyjny o średnicy 25 cm umożliwiający montaż muszli klozetowej. Przed otworem znajduje się paza o wymiarach 25,5 cm x 5,5 cm i głębokości 2,5 cm, którą należy wiązać z systemem osadzania i mocowania ustępu. Obok umieszczono otwór o średnicy 6 cm pozwalający na odpływ wody bezpośrednio z posadzki do szamba. Płyty przedzielone były łękiem fundamentowym ściany wschodniej ganku. Łęk o szerokości 26 cm wykonano z cegieł o wymiarach 26 x 13 x 6 cm. Konstrukcja od strony N wspierała się na filarze o wymiarach 26 x 25 cm wypuszczonym ze ściany zbiornika szamba (il. 13). Od strony S łęk wsparty był na gnieździe umieszczonym w ścianie zbiornika (il.14).



Il. 11. Widok dna zbiornika na nieczystości. Zwraca uwagę zagłębienie umożliwiające umieszczenie wiadra lub ssaka pompy (fot. P. Zawadzki).



II. 12. Zbliżenie na pręt zbrojeniowy zagięty w ucho umożliwiające transport prefabrykatu (fot. P. Zawadzki).



II. 13. Widok wnętrza zbiornika na nieczystości od strony S. Zwraca uwagę filar podtrzymujący łęk fundamentowy ściany działowej przedsionka (fot. P. Zawadzki).

Wypełnisko szamba tworzyła warstwa współczesnych śmieci, poniżej których zalegało gruzowisko związane z rozbiórką baraków po 1945 roku (j.s. 1). Po usunięciu rumowiska natrafiono na warstwę użytkową kloaki (j.s. 5) o miąższości ok. 20-25 cm. Składała się ona ze szlamu, w którym zalegał liczny materiał ruchomy związany z pobytem jeńców wojennych. Przedmioty te omówione zostały w osobnym rozdziale.



Il. 14. Szczyt łuku fundamentowego ściany E latryny N18 (fot. P. Zawadzki).

Sondaż „Latryna N19” – wykop o wymiarach 3,5 x 2,2 m zorientowany został dłuższym bokiem równoległe do osi W-E. Jedynym elementem toalety widocznym na powierzchni gruntu przed rozpoczęciem prac, był otwór rewizyjny. Pozostała część sondażu pierwotnie była całkowicie pokryta roślinnością (il. 15). W wyniku przeprowadzonej eksploracji odkryto relikty szamba (il. 16) wykonanego z otynkowanego muru ceglanego sklepionego dwoma betonowymi płytami o wymiarach 200 x 111 x 10,5 cm (płyta z otworem kloacznym) oraz 210 x 125 x 11,5 cm (płyta z otworem rewizyjnym). Otwór rewizyjny służył do czyszczenia szamba i posiadał pazę do mocowania kłapy o wymiarach 88 x 66 cm. Wymiary wewnętrzne otworu rewizyjnego wynosiły 77 x 55 cm. Otwór kloaczny umożliwiał montaż kamionkowej muszli klozetowej, której relikty były widoczne *in situ*. Podczas eksploracji wypełniska szamba znaleziono pozostałe fragmenty sanitariatu, co umożliwiło odtworzenie jego pierwotnego kształtu. Obok otworu kloacznego w stropie płyty znajdował się mniejszy, wtórnie wykuty otwór służący do odprowadzania zalegającej na posadzce wody do wnętrza szamba. Rozwiązanie to jest typowe dla wszystkich badanych dotychczas toalet nocnych. Obie płyty stropowe oddzielone zostały ceglanym łukiem, wpierającym pierwotnie zachodnią ścianę szczytową przedsionka-ganku (i jednocześnie toalety). Od strony wschodniej zachowały się relikty obustronnie tynkowanej ściany



Il. 15. Obszar sondażu N19 przed rozpoczęciem prac. Zwraca uwagę widoczny otwór rewizyjny (fot. P. Zawadzki).

działowej pomiędzy korytarzem a toaletą (il. 17). W jej konstrukcji czytelne było miejsce osadzenia drzwi o szerokości 75 cm. Ścianę wykonano z jednego rzędu cegieł o wymiarach 25 x 12 x 6,5 cm. Za ścianą działową w kierunku wschodnim odsłonięto fragment posadzki ceglanej stanowiącej poziom użytkowy ciągu komunikacyjnego pomiędzy wejściem z przedsionka do wnętrza baraku. Cegły posadzki posiadały wymiar 25 x 12 x 6,5 cm. Podczas eksploracji nad częścią pokrywy otworu rewizyjnego odkryto liczne relikty drewnianej więźby dachowej krytej papą, która stanowiła oryginalne zabezpieczenie przedsionka (il. 18). W części E wykopu odkryto warstwę gliny przemieszanej z drobnymi kamieniami, grudkami zaprawy i nielicznymi odłamkami szkła. Poziom ten uznano za strop warstwy użytkowej z okresu II wojny światowej. Miąższość nawarstwień kulturowych była relatywnie niewielka i wynosiła około 0,1 – 0,2 m. Warstwa związana z destrukcją baraku, składająca się z fragmentów cegieł, zaprawy wapiennej, papy i tynku, była przemieszana z humusem, co uniemożliwiało jej osobną eksplorację. Podobnie jak w przypadku latryny N18, wypełnisko szamba tworzyła warstwa współczesnych śmieci, poniżej których zalegało gruzowisko związane z rozbiórką baraków po 1945 roku (j.s. 1). Po usunięciu rumowiska natrafiono na warstwę użytkową kloaki (j.s. 5) o miąższości ok. 20-25 cm. Składała się ona ze szlamu, w którym zalegał liczny materiał zabytkowy związany z funkcjonowaniem obozu jenieckiego. Przedmioty te omówione zostały w osobnym rozdziale.



II. 16. Sondaż „Latryna N19” po doczyszczeniu powierzchni. Widoczne otwór rewizyjny oraz poziom użytkowy toalety (fot. P. Zawadzki).



II. 17. Otwór kloaczny z zachowanym fragmentem muszli klozetowej. Widoczny drugi otwór odpływowy. Po lewej stronie znajduje się fundament ściany działowej. Zwraca uwagę różnica poziomów obu płyt, która wynika z dopasowania konstrukcji do elewacji terenu (fot. P. Zawadzki).



II. 18. Warstwa papy przykrywająca poziom użytkowy części rewizyjnej latryny N19 – destrukcja oryginalnego pokrycia dachowego ganku baraku (fot. P. Zawadzki).

3. Materiał ruchomy

Podczas prac wykopaliskowych natrafiono na kilkaset przedmiotów, które uznano za związane z funkcjonowaniem obozu jenieckiego, ujętych w 188 pozycji inwentarzowych (patrz zał. nr 4). W wyniku eksploracji nawarstwień sondażu LatrynaN18 pozyskano przedmioty ujęte w pozycje nr. inw. 1-111/2023, przedmioty z sondażu LatrynaN19 obejmują pozycje nr. inw. 1-77/2024. Jedynie dwa zabytki (nr. inw. 70/2024 i 73/2024) odkryte zostały w warstwie j. s. 1. Pozostałe artefakty pozyskano podczas eksploracji wypełniska szamba (j.s. 5). W porównaniu do poprzednich sezonów badawczych, zwraca uwagę mniejsza liczba pozyskanych zabytków. Pozyskany zbiór można podzielić na kilka kategorii funkcjonalnych. Na potrzeby niniejszego sprawozdania dokonano wstępnej identyfikacji i analizy poszczególnych grup przedmiotów.

3.1. Militaria

Grupa zabytków militarnych składa się z kilku rodzajów przedmiotów – broni, ekwipunku oraz amunicji strzeleckiej centralnego zapłonu. Militaria znajdowały się w wypełniskach obu szamb. Najliczniejszą grupę zabytków tej kategorii stanowi amunicja strzelecka.

3.1.1. Amunicja strzelecka ręcznej broni palnej

Zbiór tej kategorii zabytków liczy 20 przedmiotów (numery inw. 4-19/2023, 1-4/2024). Jest to zbiór eklektyczny, zawierający przykłady amunicji wykonanej przez różnych producentów, w różnych krajach i w różnym kalibrze. W przypadku części egzemplarzy, ze względu na korozję, nie było możliwe

odczytanie sygnatur określających miejsce i datę produkcji. Wśród omawianej grupy można wyróżnić amunicję centralnego zapłonu o zastosowaniu *stricte* bojowym (kal. 6,5 mm, 7,62 mm, 7,92 mm, 9 mm, 13,2 mm) oraz amunicję do pistoletu sygnałowego. W kategorii amunicji bojowej na szczególną uwagę zasługuje jedyny przykład amunicji wielokalibrowej 13,2 mm proveniencji francuskiej (nr inw. 19/2023). Przy identyfikacji cech poszczególnych producentów amunicji wykorzystano zasoby strony internetowej <http://old.municion.org/> stanowiącej największy wiarygodny zasób wiedzy dotyczącej amunicji strzeleckiej z całego świata.

1) amunicja centralnego zapłonu kal. 6,5 x 52 mm (nr inw. 4—10/2023).

Kategoria ta liczy 7 sztuki nabojów. Wszystkie omawiane egzemplarze zostały odkryte w wypełniku latryny N18 (nr inw. 4-10/2023; **il. 19**). Naboje spoczywały oddzielnie, nie odnaleziono reliktów ładownika lub innego opakowania na amunicję. Wszystkie egzemplarze posiadały na denkach identyczną sygnaturę „R M B-43” pozwalającą ustalić nazwę producenta oraz rok produkcji: „Pirótcnia Militar – Bolonia” rok produkcji 1943. Omawiane naboje stosowano w karabinach systemu Mannlicher-Carcano mod. 91 wszystkich wersji (Matuszewski, Wojciechowski 1986 s. 11;16). Broń ta stanowiła standardowe wyposażenie armii włoskiej podczas I i II wojny światowej. Po roku 1943 karabiny Carcano znalazły się także na wyposażeniu armii niemieckiej tyłowych jednostek Wehrmachtu oraz oddziałów Volkssturmu. W latrynie N baraku nr 17, badanej w 2018 i 2019 roku, okryto 3 egzemplarze tej broni a w latrynie S tego samego baraku 1 egzemplarz. Obecność włoskiej broni na terenie Stalagu VIII a należy wiązać raczej z rozbijającym się w maju 1945 roku na tym terenie formacjami tyłowymi Wehrmachtu lub Volkssturmu.



Il. 19. Amunicja centralnego zapłonu kal. 6,5 x 52 mm – Mannlicher Carcano – nr inw. 4-10/2023, odkryta w latrynie N18 (fot. P. Zawadzki).



II. 20. Łuska kal. 7,62 x 54 mm (nr. inw. 11/2023), fot. P. Zawadzki



II. 21. Nabój kal. 7,92 x 57 mm (nr. inw. 12/2023), fot. P. Zawadzki



Il. 22. Łuski kal. 7,92 x 57 mm (nr. inw. 13-14/2023), fot. P. Zawadzki

2) amunicja centralnego zapłonu kal. 7,62 x 54 mm

Podczas badań odkryto jeden egzemplarz amunicji tego typu. Należy do niego łuska z latryny N18 (nr inw. 11/2023, **il. 20**). Egzemplarz zachowany w złym stanie, z licznymi wykwitami korozji. Na denku nie stwierdzono obecności sygnatur, co uniemożliwia określenie daty powstania oraz nazwy producenta. Amunicja tego systemu była obowiązującym standardem wyposażenia strzeleckiego Armii Czerwonej w latach drugiej wojny światowej. Poprzednie sezony badań archeologicznych przyniosły również pojedyncze egzemplarze amunicji tego typu. Chociaż koresponduje ona z obecnością jeńców z Armii Czerwonej w tej części obozu, nie można wykluczyć, że podobnie jak w przypadku sporadycznie odkrywanych łusek amunicji produkcji polskiej, jej obecność jest związana z poligonowymi magazynami amunicyjnymi.

3) amunicja centralnego zapłonu kal. 7,92 x 57 mm

W grupie tej znalazły się 7 zabytków: jeden nabój (nr inw. 12/2023, **il. 21**) oraz 6 łusek (nr. inw. 13-15/2023, 1-3/2024 **il. 22**). W latrynie N18 odkryto 4 sztuki omawianej amunicji. Pozostałe egzemplarze znajdowały się w latrynie N19. Zabytki zachowały się w złym stanie – większość denek łusek jest pokryta wykwitami korozji, a oznaczenia zatarte. W przypadku niektórych egzemplarzy możliwe było odczytanie sygnatur świadczących o niemieckiej proweniencji odkrytej amunicji: „P” - Polte Armaturen und Maschinenfabrik A.G. w Magdeburgu – 2 egzemplarze z 1929 i 1931 r.(nr. inw. 14-15/2023), „P154” (Grüneberger Metallgesellschaft GmbH – 1 egzemplarz z 1935 r.(nr inw. 1/2024).W zbiorniku

na szambo N18 odkryto także jedną łuskę produkcji polskiej z 1938 r., cechowaną kodem: „PK”, „38”, „N”, „67” (nr inw. 13/2023), który wskazuje na produkcję Zakładów Amunicyjnych POCISK Sp. Akc. Warszawa oraz Spółkę Akcyjną Fabryk Metalowych pod Firmą Norblin, Bracia Buch i T. Werner, Warszawa, zakład dostarczający mosiądz na łuski w latach 1920-39. Wszystkie odkryte łuski nosiły ślady pojedynczej elaboracji. Amunicja systemu Mauser przeznaczona do karabinów powtarzalnych ładowana była w specjalnych ładownikach tzw. „łódkach amunicyjnych” mieszczących po 5 naboju, bądź w magazynkach w przypadku broni samopowtarzalnej oraz taśmach amunicyjnych zasilających broń maszynową. Naboje Mausera były powszechnie stosowane w broni strzeleckiej będącej na wyposażeniu wielu armii podczas I i II wojny światowej. Największym producentem i użytkownikiem tego typu amunicji były Niemcy. Pozyskany zbiór, poza jednym przypadkiem, pochodzi właśnie z produkcji niemieckiej, z okresu międzywojennego. Łuska polskiej produkcji jest materialnym dowodem wykorzystywania zdobyczej amunicji strzeleckiej przez siły zbrojne III Rzeszy. W broń opartą na systemie Mausera wyposażeni mogli być żołnierze pełniący służbę watowniczą w Stalagu. Nie można także wykluczyć, że amunicja odkryta podczas badań ma związek z poligonowymi składami amunicji, które znajdowały się nieopodal obozu.

4) amunicja centralnego zapłonu kal. 9 x 19 mm Parabellum

Amunicja tego typu reprezentowana jest przez trzy egzemplarze odkryte w latrynie N18 (nr inw. 16-18/2023, **il. 23**). Wszystkie omawiane naboje mają identyczną sygnaturę producenta widniejącą na denku łuski: „P131”, „*”, „12”, „40” co oznacza producenta w postaci Deutsche Waffen und Munitionsfabrik AG, Karlsruhe oraz rok produkcji 1940. Amunicja Parabellum, podczas II wojny światowej była powszechnie stosowana w broni krótkiej niemieckiej produkcji (pistolety P08 Luger, P38) a także w pistoletach maszynowych MP38 oraz MP40.

5) amunicja centralnego zapłonu kal. 13.2 x 96 mm Hotchkiss

Podczas badań znaleziono jedną łuskę naboju kalibru 13.2 x 96 mm, która znajdowała się w szambie latryny N18 (nr inw. 18/2023; **il. 24**). Jest to amunicja proveniencji francuskiej przeznaczona do ciężkich karabinów maszynowych Hotchkiss wprowadzona w 1935 roku. Odkryty egzemplarz posiada oznaczenia na dnie spłonki: „3”, „S.F.” „35”, „S.F.” co oznacza producenta *Societe Française des munitions, de Paris* oraz partię z 3 kwartału 1935 roku. Nabój kalibru 13.2 x 96 mm został wprowadzony do produkcji na początku 1935 roku, więc odkryty egzemplarz pochodzi z jednej z pierwszych partii produkcyjnych. Podobnie jak w przypadku łuski polskiej produkcji, obecność tej amunicji może świadczyć o testowaniu zdobyczej amunicji na przyległym do Stalagu VIII a poligonie.



II. 23. Naboje centralnego zapłonu kal. 9 x 19 mm – *Parabellum* (nr inw. 16-18/2023), odkryte w wypełniku szamba latryny N18 (fot. P. Zawadzki).



II. 24. Łuska naboju centralnego zapłonu kal. 13,2 x 96 mm – *Hotchkiss* (nr inw. 19/2023), odkryta w wypełniku szamba latryny N18 (fot. P. Zawadzki).

Omawiane przedmioty stanowią eklektyczny zbiór amunicji różnych kalibrów stosowanej w wielu armiach podczas II wojny światowej. Zwraca uwagę niewielka liczba odkrytych zabytków tej kategorii w porównaniu do badań z lat 2016-2019. Liczba odnajdowanej amunicji w poszczególnych szambach wydaje się maleć wprost do rosnącej odległości pomiędzy lokalizacją latryny a główną aleją tej części obozu. Może to stanowić potwierdzenie teorii o rozbrajaniu się pod koniec działań wojennych żołnierzy niemieckich na terenie obozu. W takim przypadku pragmatyzm sprawiał, że dostępność miejsca ukrycia broni i amunicji mogła odgrywać istotne znaczenie.

3.1.2. Broń

Wśród przedmiotów odkrytych podczas eksploracji znalazły się także przykłady broni palnej oraz broni białej. Na tego typu artefakty natrafiono w latrynie N18. Przedmioty spoczywały w warstwie użytkowej szamba (j.s. 5), jednak w obu przypadkach ich lokalizacja w obrębie zbiornika była charakterystyczna. Oba egzemplarze odkrytej broni znajdowały się w części najdalej położonej od otworu rewizyjnego. Takie zdeponowanie przedmiotów wskazuje na chęć ich ukrycia oraz zabezpieczenia przed przypadkowym znalezieniem. Trudno wyobrazić sobie, aby którykolwiek z jeńców trafił do obozu wraz z bronią. Podobnie jak w przypadku omawianej już amunicji, obecność tego typu przedmiotów można wytłumaczyć rozbrajaniem się w maju 1945 roku na terenie obozu jednostek niemieckich. Za najbardziej prawdopodobne należy jednak uznać, że jest to ślad po rozbrajających się jednostkach Volkssturmu, które mogły tu przebywać między 6 a 8 maja 1945 r. (Lusek, Goetze 2011 s. 45). Przemawia za tym eklektyczność zbioru oraz archaiczność modeli w nim występujących, co w pełni wpasowuje się w charakterystykę uzbrojenia tej formacji (Mammach 1981 s. 58-70).

3.1.2.1. Broń biała

Broń biała reprezentowana jest przez jeden egzemplarz szabli paradnej znalezionej w szambie N18 (nr inw. 1/2023; **il. 25**). Zachowała się rękojeść oraz część głowni w pochwie. Rękojeść z głowicą w kształcie głowy lwa wykonana została z mosiądzu. Wąsy jelca w postaci tarczek, na których widnieje godło wojenne III Rzeszy. Egzemplarz został silnie uszkodzony w wyniku procesów podepozycyjnych. Brak głowni należy tłumaczyć intencjonalnym zniszczeniem broni przed jej zdeponowaniem w celu wykluczenia możliwości użycia jej przez przeciwnika.



II. 25. Rękojeść szabli paradnej Wehrmachtu odkryta w szambie N18
(fot. P. Zawadzki).



II. 26. Destrukt myśliwskiego pistoletu kapiszonowego (nr inw. 2/2023). Brak stempla
(fot. P. Zawadzki).



Il. 27. Kolba karabinu Mauser Gewehr 98 (nr inw. 3/2023).

(fot. P. Zawadzki).

3.1.2.2. Broń palna

W zbiorniku na szambo latryny N18 odkryto 2 zabytki, które zaklasyfikowano jako elementy broni palnej. Pierwszy z nich to destrukcja myśliwskiego pistoletu kapiszonowego (nr inw. 2/2023, **il. 26**). W odkrytym egzemplarzu brakuje stempla do ładowania naboju prochowego. Przedmiot zachował się w bardzo złym stanie. Drugim elementem broni palnej był destrukcja kolby niemieckiego karabinu Mauser Gewehr 98 (nr inw. 3/2023, **il. 27**). Była to broń wprowadzona do użytku w armii niemieckiej podczas I wojny światowej. Brak pozostałych części karabinu może wskazywać na to, że wnętrze szamba było już przeszukiwane po zakończeniu działań wojennych.

3.1.3. Ekwipunek wojskowy

W grupie przedmiotów określanych mianem militariów osobne miejsce zajmują artefakty związane z ekwipunkiem wojskowym. Do kategorii tej zaliczono odkryty w latrynie N18 kubek niemieckiej manierki ogólnowojskowej Feldflasche M31 (nr inw. 96/2023, **il. 28**). Kubek wykonany z aluminium, posiada liczne wżery powstałe w wyniku działań poddepozycyjnych. Na przedmiocie nie stwierdzono obecności sygnatur producenta. Kolejnym zabytkiem, również odkrytym w szambie N18 jest ebonitowy pojemnik na proszek odkażający (nr inw. 20/2023, **il. 29**). Nie zachowała się zatyczka. Na denku widoczna zakodowana sygnatura producenta „cws” oraz data produkcji 1944 r. Do tej kategorii przedmiotów zaliczono również aplikację z klamry niemieckiego głównego pasa nośnego M1915 (nr inw. 13/2024, **il. 30**). Na mosiężnej blaszce wytłoczony został wizerunek korony, wokół której znajdował się napis „GOTT MIT UNS. Ostatnim przedmiotem z omawianej grupy jest lornetka



II. 28. Kubek manierki Feldflasche M31 (nr inw. 96/2023).

(fot. P. Zawadzki).



II.29. Pojemnik na proszek odkażający, nr inw. 20/2023 (fot. P. Zawadzki)



II. 30. Aplikacja klamry Wehrmachtu M1915 (nr inw. 13/2024) for. P. Zawadzki



II. 31. Lornetka wojskowa nieustalonej proweniencji I wojna światowa – lata 20. XX w., nr inw. 21/2023, odkryta w latrynie N18 (fot. P. Zawadzki).

wojskowa modelu typowego dla okresu I wojny światowej i lat 20. XX w. Korpus mosiężny, osłony okularów pokryte czarną farbą. Brak widocznych sygnatur uniemożliwia określenie państwa pochodzenia oraz dokładnej daty produkcji. W tym okresie modele w tym typie występowały powszechnie zarówno w armii niemieckiej, brytyjskiej jak i francuskiej czy rosyjskiej. Istniało wielu prywatnych producentów, którzy wytwarzali lornetki na potrzeby wojska, stąd też istniało wiele wzorów różniących się drobnymi detalami (inw. 21/2023; il. 31).

3.2. Znaki tożsamości

Na stanowisku odkryto cztery znaki tożsamości – tzw. nieśmiertelniki (nr inw. 76-78/2023, 49/2024). Nieśmiertelniki pełniły funkcję ewidencyjną i identyfikacyjną. Podczas II wojny światowej większość armii posiadała swój system ewidencjonowania żołnierzy, któremu odpowiadała oryginalna wersja nieśmiertelnika. W przypadku śmierci żołnierza, znaleziony przy zwłokach nieśmiertelnik z danymi, miał umożliwić identyfikację poległego. Większość ówczesnych armii stosowała znaki tożsamości dwudzielne lub podwójne. W obu przypadkach chodziło o zdublowanie informacji, dzięki czemu możliwe było zostawienie połówki nieśmiertelnika przy zwłokach. Dzięki temu, że znaki różniły się kształtem, a niekiedy nawet tworzywem, z którego zostały wykonane, często, nawet jeśli dane na nieśmiertelniku są nieczytelne, możliwe jest określenie przynajmniej narodowości poległego żołnierza. System ewidencji stosowały także obozy jenieckie. Żołnierze, którzy znaleźli się w niemieckiej niewoli, obok znaków tożsamości swoich armii, dostawali nieśmiertelniki obozowe z wybitą nazwą Stalagu oraz numerem, pod którym zostali umieszczeni w ewidencji obozowej. Numer ten był indywidualny i nigdy nie ulegał powtórzeniu w obrębie tego samego obozu. Nieśmiertelniki obozowe miały postać prostokątnych blaszek z perforacją prostopadłą do krótszego boku, dzielącą blaszkę na dwie części. Zadaniem perforacji było ułatwienie przełamania nieśmiertelnika po śmierci właściciela. Jak wspomniano, jedna część miała pozostać przy zwłokach, natomiast druga, z identycznymi danymi, trafiała do archiwum (Reinhard, Keller, Nagel 2014 s. 75-77). Trzy z odkrytych podczas badań znaków tożsamości to przykłady typowych nieśmiertelników obozowych (nr inw. 76-77/2023, 49/2024). Nieśmiertelnik nr inw. 76/2023 o wymiarach 60 x 40 mm, wykonany z blachy cynkowej odnaleziony został w latrynie N18. Składał się z obu połówek, na których wybito napis STALAG VIII A Nr 59583 (il. 32). Dzięki archiwalnym zasobom rosyjskim zamieszczonym na stronie <https://obd-memorial.ru/html/> możliwe było ustalenie danych żołnierza, do którego należał ten nieśmiertelnik:

Nr obozowy 59583

Nazwisko: Poleczkow; imię: Włodzimierz

Nazwisko patronimiczne: Daniilowicz

Data urodzenia: 1918 r.

Miejsce urodzenia: Archangielsk

Stopień wojskowy w Armii Czerwonej: szeregowiec

Data i miejsce wzięcia do niewoli: 10/09/1941 Siwierskaja (obwód leningradzki)

Miejsce niewoli: Stalag VIII a.

Co ciekawe z dokumentów wynika, że żołnierz ten został przeniesiony z obozu w dniu 11 października 1944 roku, brak informacji co do dalszych losów. Drugi z nieśmiertelników zachowany w połowie, wykonany był z blachy aluminiowej o wymiarach 60 x 20 mm (nr inw. 77/2023, **il. 33**). Odkryty został również z wypełnisku latryny N18. Na blaszce wybito napis „Stalag VIII A. Nr 10159”. W bazie danych dotyczących jeńców sowieckich w niewoli niemieckiej podczas II wojny światowej, znaleziono jednego żołnierza, który przebywał w Stalagu VIII a i otrzymał numer obozowy 10159. Wątpliwości jednak wzbudza fakt, że w dokumentacji obozowej napisano, że znak identyfikacyjny tego żołnierza nosi kod Stalag 338 Nr 10159 a nie Stalag VIII A Nr 10159. Należy jednak zauważyć, że jeńcy ze Stalagu 338, wraz z przesuwaniem się linii frontu na zachód, zostali ewakuowani m. in. do Stalagu VIII a. Z poprzednich sezonów badań znamy nieśmiertelniki właśnie z tego obozu. Jest więc duże prawdopodobieństwo, chodzi o tę samą osobę i jest to błąd w dokumentacji. Dane jeńca wojennego figurującego pod tym numerem ewidencyjnym ustalono na podstawie archiwalnym zasobów rosyjskich zamieszczonych na stronie <https://obd-memorial.ru/html/>:

Nr obozowy: 10159

Nazwisko: Prusenko; imię: Piotr

Nazwisko patronimiczne: Fiodorowicz

Data urodzenia: 1912 r.

Miejsce urodzenia: Nowooliksandrivka (obwód zaporowski)

Stopień wojskowy w Armii Czerwonej: szeregowiec

Data i miejsce wzięcia do niewoli: 16/05/1942 Charków

Miejsce niewoli: Stalag 338

Los: zmarł w niewoli

Miejsce zgonu: Görlitz

Przyczyna zgonu: Oedema-bergsteigen (tzw. odma wspinaczkowa – obrzęk płuc)

Data zgonu: 25.01.1943

Miejsce pochówku: cmentarz obozowy, rząd 18 grób nr 67

Zabytek nr inw 78/2023 (**il. 34**) to przykład standardowego nieśmiertelnika armii francuskiej z okresu II wojny światowej. Jest to wzór wprowadzony w 1918 roku i przystosowany do noszenia na nadgarstku lewej ręki. Na blaszce z perforacją po środku, wybito informacje o właścicielu, roku powołania do służby, numerze identyfikacyjnym i mieście poboru. Dzięki tej wiedzy możemy stwierdzić, że odkryty nieśmiertelnik należał do Marcellego Remye, powołanym do służby w 1924 roku, który otrzymał nr

1365 w Chalons nad Marną. Niestety na etapie pisania niniejszego sprawozdania, pomimo tak licznych danych, nie udało się ustalić losów właściciela.

Ostatnim z odkrytych nieśmiertelników jest zabytek nr inw. 49/2024 (II.35). Jest to nieśmiertelnik zgięty oraz przełamany na dwie części w wyniku procesów podepozycyjnych. Zasluguje on na szczególną uwagę ponieważ należał on do noszącego jeden z początkowych numerów polskiego jeńca obozu przejściowego. Na blaszce wtłoczono napis: "Kr.Gef. Durchgangslager" "Nr.37", "A", "P" co oznacza „obóz przejściowy dla jeńców wojennych, nr żołnierza 37, grupa krwi A, Polak. Jest to jak na razie jedyny znany polski nieśmiertelnik odkryty podczas badań archeologicznych na terenie obozu, w dodatku z tak niskim numerem. Należy podkreślić, że jeńcy polscy w stalagu VIII a zakwaterowani byli w barakach znajdujących się vis a vis obszaru obecnych badań archeologicznych.



II. 32. Nieśmiertelnik obozowy (nr inw. 76/2023) z oznaczeniem STALAG VIII a, Nr. 59583 (fot. P. Zawadzki).



Il. 33 Nieśmiertelnik obozowy (nr inw. 77/2023) z oznaczeniem STALAG VIII a, Nr. 10159 (fot. P. Zawadzki).



Il. 34 Francuski nieśmiertelnik obozowy (nr inw. 78/2023), fot. P. OZawadzki.

3.3. Guziki.

Zbór guzików odkrytych podczas badań można podzielić na dwie grupy – guziki wojskowe odzieży wierzchniej oraz guziki bieliźniane. Do pierwszej kategorii zabytków zaliczyć można 16 egzemplarzy: 5 odkrytych w latrynie N18 (nr inw. 22-26/2023; il. 35-39) oraz 11 egzemplarzy odkrytych w latrynie N19 (nr inw. 5-12/2024; 39-41/2024; il. 40-47).



II. 35. Guzik armii czechosłowackiej (nr inw. 22/2023) odkryty w szambie N18 (fot. P. Zawadzki).



II. 36. Guzik armii brytyjskiej (nr inw. 23/2023) odkryty w szambie N18 (fot. P. Zawadzki).



II. 37. Guzik armii niemieckiej (nr inw. 24/2023) odnaleziony w latrynie N18 (Fot. P. Zawadzki).



II. 38. Guzik wz. 28 armii polskiej (nr inw. 25/2023) odkryty w szambie N18 (fot. P. Zawadzki).



II. 39. Francuski guzik ogólnowojskowy (nr inw. 26/2023) odkryty w szambie N18 (fot. P. Zawadzki).



II. 40. Polskie guziki wojskowe wz. 19 (nr inw. 5-6/2024) odkryte w latrynie N19 (fot. P. Zawadzki)



II. 41. Polski guzik wojskowy wz. 28 (nr inw. 7/2024) odkryty w szambie N19 (fot. P. Zawadzki).



II. 42. Guzik armii belgijskiej (nr inw. 8/2024) odkryty w szambie N19 (fot. P. Zawadzki).



II. 43. Guzik wojskowy nr inw. 9/2024- zły stan uniemożliwił określenie proveniencji (belgijski?) odkryty w szambie N19 (fot. P. Zawadzki).



II. 44. Guziki wojskowe niemieckie nr inw. 10-11/2024 odkryte w szambie N19 (fot. P. Zawadzki).



II. 45. Guzik wojskowy niemiecki nr inw. 12/2024 odkryty w szambie N19 (fot. P. Zawadzki).



II. 46. Guziki wojskowe francuskie nr inw. 39-40/2024 odkryte w szambie N19. Widoczne sygnatury na awersach (fot. P. Zawadzki).



II. 47. Guzik wojskowy francuski nr inw. 41/2024 odkryte w szambie N19. Widoczne sygnatury na awersie (fot. P. Zawadzki).

Zbiór odkrytych guzików pasuje swoją charakterystyką do zbiorów pozyskanych w wyniku badań z lat 2016-2019. W tym wypadku warta podkreślenia jest większa reprezentacja guzików polskich – zarówno w liczbach bezwzględnych jak i biorąc pod uwagę proporcję. W latach 2016-2019 odkryto np. tylko jeden polski guzik wojskowy. Relatywnie rzadkim znaleziskiem są dwa guziki wz. 1919 (nr inw. 5-6/2024). Niestety stan zachowania tej kategorii zabytków należy uznać za mniej niż zadowalający. Silne wykwyty korozji oraz mechaniczne uszkodzenia sprawiły, że większość oznaczeń i sygnatur producentów stała się nieczytelna. Wnioski z eksploracji nawarstwień latryny N18 i N19 pozwoliły potwierdzić spostrzeżenia poczynione we wcześniejszych sezonach, że większość guzików została odkryta w okolicy otworu rewizyjnego i w zagłębieniu ułatwiającym czyszczenie szamba co z kolei pozwala przypuszczać, że guziki zostały zgubione przez jeńców, którzy czyścili szambo. Znamienne, że w zbiorze występują praktycznie tylko guziki przypisywane jeńcom z „zachodniej” strefy obozu. Trzeba jednocześnie podkreślić, że w przypadku obozów jenieckich, zbyt pochopne identyfikowanie guzika z narodowością żołnierza, który go zgubił, może prowadzić do całkowicie błędnych wniosków. W warunkach obozowych często dokonywano różnego rodzaju wymian i transakcji – kwitł „czarny rynek”. Obiektem handlu stawała się także odzież. Zwłaszcza w przypadku jeńców sowieckich, których mundury były często całkowicie zniszczone w wyniku przebytych trudów i warunków panujących w obozie, noszenie przez nich uniformów innych armii nie musiało być niczym niezwykłym. Nie zmienia to jednak faktu, że dotychczas nie odkryto ani jednego sowieckiego guzika wojskowego.

Do drugiej grupy należą guziki bieliźniane. Część z nich ma najprawdopodobniej proveniencję wojskową na co wskazują kolory tworzyw, z których zostały wykonane (różne odcienie oliwkowego i granatowego). Ze względu na mnogość wzorów, wytwórców, a jednocześnie podobieństwo form wynikające z przeznaczenia, niemożliwe jest w większości przypadków określenie pochodzenia danego guzika ze 100% pewnością. Odczuwalny jest także brak literatury fachowej na ten temat. Warto zwrócić uwagę na dwie najliczniejsze grupy – granatowe guziki koszulowe o średnicy 11,5 mm posiadające 4 dziurki (14 sztuk odkryto w latrynie N18, nr inw. 28/2023, **il. 48**) oraz wojskowe guziki koszulowe w kolorze khaki o średnicy 11,5 mm, czterech dziurkach do mocowania (22 sztuki odkryte w latrynie N18, nr inw. 29/2023, **il. 49**). Oczywiście określenie funkcji jest czysto umowne – uniwersalność wzoru pozwalała na stosowanie takiego wzoru zarówno w elementach odzieży, jak i w niektórych częściach ekwipunku wojskowego. Ze względu na kolor za guziki bieliźniane *sensu stricto* uznano formy wykonane z białego tworzywa sztucznego o średnicy 14 mm i 16 mm oraz 4 dziurkach (nr inw. 63/18, 65-66/18,134/19).



Il. 48. Guziki wojskowe koszulowe nr inw. 28/2023 odkryte w szambie N18.

(fot. P. Zawadzki).



II. 49. Guziki wojskowe koszulowe w kolorze khaki - nr inw. 29/2023 odkryte w szambie N18.
(fot. P. Zawadzki).

3.4. Przedmioty osobiste

Życie jeńców w warunkach obozowych ilustruje grupa przedmiotów osobistych. W jej skład zaliczono przedmioty związane z higieną osobistą, takie jak przybory do golenia i kosmetyki, pamiątki (ozdoby) oraz przedmioty codziennego użytku – sztucce i naczynia. W zespole tym uwzględniono zarówno przedmioty o proveniencji wojskowej jak i wyroby przeznaczone na rynek cywilny.

3.4.1. Higiena osobista

Pomimo trudnych warunków, jeńcy starali się zachować podstawowe formy higieny. Potwierdzają to odnalezione w obu latrynach przedmioty wykorzystywane do golenia zarostu i włosów. Są to dwa egzemplarze maszynek do golenia (nr inw. 81/2023, 54/2024; **il. 50, 51**). Obie maszynki są niemal identyczne formą, wykonane zostały jednak z różnych materiałów. Maszynka odkryta w latrynie N18 wykonana została z miedzi, natomiast odkryta w latrynie N19 z białego tworzywa sztucznego. Przedmioty te nie posiadają żadnych sygnatur, które mogłyby powiedzieć więcej na temat kraju pochodzenia lub użytkowników tych przedmiotów. Z zabiegami higieny jamy ustnej związane są znaleziska szczoteczki oraz pasty do zębów odkrytych w szambie N18 (nr inw. 82-83/2023; **il. 52, 53**). Szczoteczka wykonana z tworzywa sztucznego, nie posiadała żadnych oznaczeń ani sygnatur. Odkryta tubka pasty do zębów była niemal w całości zużyta o czym świadczy zawinięcie opakowania.

Niemożliwe było określenie kraju pochodzenia oraz nazwy pasty. Na ebonitowej nakrętce widnieje jedynie napis „Dentol”.

Z dbałością o wygląd zewnętrzny wiąże się znalezisko 2 grzebieni, które odkryto po jednym egzemplarzu a każdej z latryn (nr inw. 85/2023; 53/2024; il. 54-55). Odkryte egzemplarze nie był w żaden sposób cechowane, stąd też nie jesteśmy w stanie określić producenta ani kraju pochodzenia. Na przedmiotach tych nie stwierdzono obecności indywidualnych oznaczeń naniesionych przez właścicieli.

3.4.2. Naprawa odzieży

Ważnym elementem życia obozowego było nie tylko dbanie o higienę osobistą, ale także o stan odzieży. Warunki w jakich przebywali jeńcy, zwłaszcza w strefie sowiecko-włoskiej, sprawiały, że ubrania niszczyły się bardzo szybko. Żołnierze nie mogli liczyć na otrzymanie nowej odzieży, tym większego znaczenia nabierały więc wszelkie zabiegi reparacyjne. Na pewno z tym aspektem rzeczywistości obozowej związane jest znalezisko naparstka (nr inw. 84/2023; il. 56) z latryny N18.



Il. 50. Maszynka do golenia (nr inw. 81/2023) odkryta w latrynie N18 (fot. P. Zawadzki).



II. 51. Maszynka do golenia (nr inw. 54/2024) odkryta w latrynie N19 (fot. P. Zawadzki).



II. 52. Szczoteczka do zębów (nr inw. 82/2023) odnaleziona w szambie N18 (P. Zawadzki)



II. 53. Zużyta tubka pasty do zębów (nr inw. 83/2023) odkryta w latrynie N18 (fot. P. Zawadzki).



II. 54. Grzebień (nr inw. 85/2023) odkryty w latrynie N18 (fot. P. Zawadzki).



II. 55. Grzebień (nr inw. 53/2023) odkryty w latrynie N19 (fot. P. Zawadzki).



II. 56. Naparstek (nr inw. 84/2023) znaleziony w szambie N18 (fot. P. Zawadzki).

3.4.3. Sztuńce

Sztuńce w warunkach niewoli stanowiły jeden z najważniejszych przedmiotów jaki posiadali jeńcy. Nie istniał żaden wzór sztućców obozowych. Zakazane było natomiast posiadanie ostrych narzędzi, takich jak noże czy szczyryki. Posługiwano się więc takimi, które udało się przemyścić do obozu albo zdobyć drogą wymiany z załogą lub innymi jeńcami. W obozie znalazły się więc zarówno niezbędne narzędzia wojskowe, jak i różnego rodzaju sztucce cywilne. Pozyskany podczas badań zbiór jest dość skromny w porównaniu do analogicznego z badań baraku nr 17. Zwraca uwagę całkowity brak widelców w omawianej grupie. Najliczniej w grupie reprezentowane są łyżki stołowe – 4 sztuki (nr inw. 86-89/2023, il. **57, 58, 59, 60**). Są to egzemplarze cywilne, wykonane z mosiądzu, ale także aluminium. Na jednym egzemplarzu widoczne jest wydrapane imię i nazwisko właściciela „Ivo Mosel”. Wszystkie omawiane egzemplarze pochodzą z latryny N18. Nieco skromniejszym zbiorem są noże. Pośród tej kategorii wyróżniono łącznie 4 zabytki: szczyryk w drewnianej oprawie (nr inw. 94/2023), szczyryk w metalowej oprawie (nr inw. 93/2023), szczyryk (nr inw. 51/2024) oraz drewnianą oprawę noża (nr inw. 56/2024).

3.4.4. Naczynia

W skrajnych warunkach „stałagowej” rzeczywistości posiadanie naczyń było równie ważne, jak posiadanie sztućców. Jeniec nieposiadający naczyń nie miał szansy na przygotowanie czy spożycie posiłku. Unikatowym znaleziskiem naczyń obozowych, jest aluminiowy talerz odkryty w latrynie N18 (nr inw. 97/2023; il. **61**). Posiada on wyryte przez właściciela liczne oznaczenia literowe (inicjały oraz słowo „Kotchoz”) oraz symbole w postaci pięcioramiennej gwiazdy. W wypełnisku szamba nr 18 odkryto także fragment miski emaliowanej oraz dzbanka kamionkowego (nr inw. 106/2023; il. **62**). W latrynie N19 odkryto z kolei szklanę z białego szkła (nr inw. 65/2024) oraz zdobiony kubek ceramiczny ozdobiony niebieskimi kołami (nr inw. 65/2023)

3.4.5. Przedmioty wartościowe

Wśród pozyskanych artefaktów znajdują się trzy przykłady szczególne, które zdecydowano się zaklasyfikować jako przedmioty „wartościowe”. Za wyjątkowy należy uznać sygnet odkryty w latrynie N18 (nr inw. 80/2023; il. **63, 64**). Na wewnętrznej ścianie obrączki widnieje napis „Rochefort”. Sygnet posiada centralnie umieszczoną tarczę herbową przedstawiającą trawestację herbu miejskiego Rochefort po przez nadanie mu symboliki judaistycznej. Pięcioramienna gwiazda została zastąpiona sześcioramienną, wieża latarni wieżą Babel, a liczba żagli na wizerunku statku uległa zwiększeniu, aby odpowiadała liczbie plemion Izraela. Sygnet ten bez wątplenia związany jest z członkiem gminy żydowskiej w Rochefort. Kolejnym przedmiotem w tej kategorii jest zdjęcie na szkle (sama fotografia się nie zachowała) w skórzanym etui, na którym była wygrawerowana dedykacja, niestety nie udało się



II. 57. łyżka stołowa (nr inw. 86/2023) znaleziona w szambie N18 (fot. P. Zawadzki).



II. 58. Aluminiowa łyka stołowa (nr inw. 87/2023) znaleziona w szambie N18 (fot. P. Zawadzki).



II. 59. Czerpak łyżki stołowej(nr inw. 88/2023) znaleziony w szambie N18 (fot. P. Zawadzki).



II. 60. Uchwyt łyżki z podpisem właściciela (nr inw. 89/2023) znaleziony w szambie N18 (fot. P. Zawadzki).



II. 61. Tależ z wydrapanym podpisem właściciela i napisem w języku rosyjskim: „Kotchoz” (nr inw. 97/2023) znaleziony w szambie N18 (fot. P. Zawadzki).



II. 62. Fragment kamionkowego kubka (nr inw. 106/2023) odkryty w latrynie N18 (fot. P. Zawadzki)



II. 63. Tarcza herbowa sygnetu odkrytego w latrynie N18. Zwraca uwagę nadanie symboliki judaistycznej poprzez modyfikację oryginalnego hermu miasta Rochefort (fot. P. Zawadzki)



II. 64. Tarcza herbowa miasta Rochefort

(wg.: https://pl.wikipedia.org/wiki/Plik:Blason_ville_fr_Rochefort_%28Charente-Maritime%29.svg)



II. 65. Zdjęcie z euti (nr inw. 50/2024) odnalezione w latrynie nr N19. Fot. P. Zawadzki



II. 66. Krzyżyk srebrny (nr inw. 79/2023) odnalezione w latrynie nr N18. Fot. P. Zawadzki



Il. 67. Niezidentyfikowana ozdoba, zdjęcie z góry (nr inw. 60/2024) fot. P. Zawadzki

jej w pełni odczytać - prawdopodobniej zaczyna się do słów „Mój Aleksander”(nr inw. 50/2024, **il. 65**). Kolejnym przedmiotem jest krzyżyk srebrny w postaci zawieszki o wymiarach 22 x 14 mm (nr inw. 79/2023; **il. 66**). Ostatnim przedmiotem zaliczonym do tej grupy jest okrągły pojemniczek wykonany z aluminium, nakryty szkłem (nr inw. 60/2024; **il. 67**). Prawdopodobnie jest to forma medalika na miniaturkę zdjęcia. Szybka jest lekko uszkodzona w związku z czym wystawienie na działanie czynników atmosferycznych, doprowadziło do zniszczenia fotografii

3.4.6. Obuwie

W wypełniku szamba N18 odkryto fragment obuwia skórzanego (nr inw. 98/2023; **il. 68**). Na zachowanym fragmencie trzewika widoczne są ślady w postaci okręgów, które należy interpretować jako próbę wtórnego wykorzystania materiału do ręcznej produkcji guzików skórzanych. Brak charakterystycznych elementów oraz relatywnie niewielka powierzchnia uniemożliwiają dokładne określenie wzoru i proveniencji obuwia. Jedynie kontekst znaleziska wskazuje, że był to najprawdopodobniej trzewik wojskowy.

3.5. Pojemniki i opakowania do przechowywania produktów spożywczych

Regulamin życia obozowego przewidywał otrzymywanie posiłku z kuchni obozowej. Ponieważ zapewniane racje były wręcz głodowe, jeńcy zmuszeni byli uzupełniać dietę potrawami gotowanymi na własną rękę w barakach. Największym problemem stawało się zdobycie produktów. Jak już

wspomniano jeńcy ze strefy „zachodniej” mogli liczyć na paczki żywnościowe z Czerwonego Krzyża. Jeńcy sowieccy nie mieli tej możliwości. Jednak odnalezione podczas badań opakowania po żywności wskazują, że udawało się dostarczyć do tej strefy obozu także produkty, które bez wątpienia musiały pochodzić z zasobów jeńców zachodnich. Niektóre z odkrytych opakowań związane są bez wątpienia z gospodarką niemiecką. Znaleźiska słoików wecka, czy opakowań po marmoladzie (nr inw. 107/2023 il.69) związane z przemysłem niemieckim można wytłumaczyć na kilka sposobów. Pierwszym z nich jest wymiana pomiędzy jeńcami a niektórymi członkami straży obozowej, dzięki której produkty proveniencji niemieckiej mogły znaleźć się w posiadaniu jeńców. Drugim wytłumaczeniem jest wyrzucenie tych przedmiotów do latryn w momencie rozbrajania się jednostek niemieckich pod koniec wojny. Trzecią możliwością jest obecność niemieckich cywili-uchodźców na terenie obozu po zakończeniu wojny. Nasza wiedza na temat historii stalagu w drugiej połowie lat 40. Jest wciąż niewystarczająca. Możliwe, że przez kilka miesięcy istniał tu np. obóz przesiedleńczy lub miejsce internowania. W chwili obecnej nie można wykluczyć żadnej z tych możliwości.



II. 68. Fragment buta skózanego (nr inw. 98/2023) odnaleziony z latrynie N18. Widoczne przygotowania do wycięcia krążków, z których miały powstać guziki (fot. P. Zawadzki).



II. 69. Opakowanie po marmoladzie pomarańczowej (nr inw. 107/2023) znaleziona w szambie N18 (fot. P. Zawadzki).

W wypełnisku szamba odkryto również 3 przykłady słoików z białego szkła tzw. „weków” (nr inw. 63-64/2024, 67/2024) oraz 4 pokrywki (nr inw. 101-104/2023). W grupy tej wyróżnia się zabytek nr inw. 67/2024 (il. 70), ze względu na swoją formę graniastosłupa oraz widoczny napis na denku NUR FÜR NAHRUNGSMITTELL AUSSTATTUNGS.



II. 70. Słoik na planie graniastosłupa trójkątnego (nr inw. 67/2024) odkryty w szambie N19 (fot. P. Zawadzki).

3.6. Medykamenty

Wśród odkrytych zabytków znalazły się dwa przedmioty związane z medycyną. Są to szklane opakowania po lekarstwach. Pierwsza butelka wykonana z białego szkła posiada z boku brzuśca napis: „Schweiklberger Geist” (nr inw. 111/2023). Jest to butelka po nalewce ziołowej do łagodzenia dolegliwości żołądkowych. Drugi zabytek to butelka z brązowego szkła z napisem na brzuścu BISMUTH DESLEAUR (nr inw. 112/2023 **il. 71**) jest to opakowanie po leku na wątrobę.

3.7. Numizmaty

Podczas badań odkryto zbiór 25 numizmatów – 18 egzemplarzy odkryto w latrynie N18 (nr inw. 58-75/2023) a 7 w latrynie N19 (nr inw. 43-48/2024). Były to monety niemieckie, słowackie i francuskie. W zbiorze z szamba N18 znalazły się trzy monety o nominale 50 fenigów, emisje z lat 1922, 1931, 1935 (nr inw. 58-60/2023), trzy monety o nominale 10 fenigów, emisje z lat 1924, 194(?), 194(?) (nr inw. 61-63/2023), trzy monety o nominale 5 fenigów, emisja z lat 194(?), 1944 (nr inw. 64-65/2023). W jednym wypadku (fenig z okresu republiki weimarskiej) data była nieczytelna (nr inw. 66/2023). Do zbioru monet niemieckich zalicza się również 1 marka niemiecka z 1920 r. (nr inw. 67/2023). W latrynie N18 odkryto także zbiór monet słowackich (**il. 72**): trzy monety o nominale 1 korony, z których dwie dało się datować dokładnie na rok 1941 (nr inw. 69/2023) oraz 1942 (nr inw. 68/2023). W przypadku trzeciej korony możliwe było tylko określenie przedziału czasowego 1939-1945. Ponadto odkryto dwie monety o wartości 50 halerzy oraz jedną 10 halerzową 9nr inw. 71-73/2023). W wypełniku zbiornika odkryto również dwie monety, który zły stan zachowania uniemożliwił identyfikację (nr inw. 74-75/2023). Obecność monet słowackich pozwala rzucić nowe światło na znaleziska guzików czechosłowackich z tego obszaru. Monety są bez wątpienia związane z pobytem w obozie uczestników słowackiego powstania narodowego z 1944 roku. Należy przyjąć za wielce prawdopodobne, że guziki czechosłowackie są związane z umundurowaniem powstańców.

W sondażu N19 znaleziono łącznie 6 monet oraz żeton telefoniczny (nr inw. 42-48/2023). Wśród monet znalazły się: moneta o nominale 50 fenigów, emisja z lat 20. (nr inw. 48/2024), dwie monety o nominale 10 fenigów emisje z lat 1924 i 1925 (nr inw. 46-47/2024) moneta o nominale 5 fenigów z 1924 roku (nr inw. 45/2024) oraz dwie monety francuskie z lat 30. XX w o nominałach 10 i 50 centymów. Na uwagę zasługuje francuski żeton telefoniczny z lat 30. XX w. (nr inw. 42/2024), który stanowi rzadkie znalezisko.



II. 71. Butelka po leku na wątrobę (nr inw. 112/2023) odkryta w latrynie N18 (fot. P. Zawadzki).



II. 72. Zestawienie monet słowackich (nr inw. 68-73/2023) odkrytych w latrynie N18 (fot. P. Zawadzki).

3.8. Elementy konstrukcji i wyposażenia baraku

Wśród artefaktów odkrytych w obu latrynach, znalazły się także przedmioty stanowiące wyposażenie baraku. Unikatowym znaleziskiem jest lampa sufitowa (nr inw. 62/2024 il. 73) – oprawa ceramiczna wraz z kloszem, która musiała stanowić oświetlenie ganku N19. Odkryto również kilka elementów konstrukcyjnych drzwi w postaci klamki (nr inw. 76/2023) oraz dwóch wkładek zamkowych (nr inw. 71-72/2023). Z konstrukcją baraku związany był także okrągły uchwyt mocowany kotwą ciesielską/murarską (nr nw. 73/2024). Podczas eksploracji nawarstwień odkryto również narzędzia związane z funkcjonowaniem obozu. Była to łopata do odśnieżania (nr inw. 70/2024) oraz strug ciesielski (nr nw. 68/2024; il. 74).

Warto zwrócić uwagę, że przedmioty te, traktowane niejednokrotnie podczas badań jako „śmieci”, w istocie są często jedyną szansą, aby móc odtworzyć niektóre z aspektów technicznych dotyczących funkcjonowania poszczególnych baraków, czy też obozu jako takiego. Stanowią one także bodziec do stawiania i rozwijania kolejnych hipotez badawczych.



Il. 73. Lampa sufitowa baraku (nr inw. 62/2024) unikatowy oryginalny element infrastruktury baraku (fot. P. Zawadzki).



II. 74. Strug ciesielski (nr inw. 68/2024) odkryty w latrynie N19 (fot. P. Zawadzki).

4. Podsumowanie i wnioski konserwatorskie

Prace archeologiczne objęły dwa wejścia północne do dwóch baraków (nr 18 i 19) przeznaczonych dla jeńców sowieckich. Efektem eksploracji jest dalsze poszerzenie wiedzy na temat konstrukcji przedsionków, a także samych baraków. Badania wykazały, że płyty nakrywające szambo były prefabrykowane oraz że otwór rewizyjny toalet przykrywany był drewnianą klapą.

Niezwykle interesujący okazały się zabytki ruchome pozyskane z obu toalet. Ich nieulegający wątpliwości potencjał badawczy sprawia, że powinny stać się tematem oddzielnego obszernego opracowania, uwzględniającego cały pozyskany dotąd materiał związany z funkcjonowaniem obozu. Odkryte militaria pozwoliły rzucić więcej światła na nieznaną dotychczas epizod związany z wydarzeniami z końca funkcjonowania obozu i walkami w maju 1945 roku. Cenne są przedmioty związane z życiem codziennym jeńców. Przykłady sztuki obozowej i przedmioty osobiste stanowią szczególnie wartościowy element dziedzictwa, pokazujący sposoby, w jakie jeńcy radzili sobie w skrajnie trudnej rzeczywistości. Niejednokrotnie, dzięki umieszczanym inskrypcjom i oznaczeniom, umożliwiają identyfikację ich właścicieli oraz odtworzenie ich losu. Za najistotniejsze odkrycia z poznawczego punktu widzenia należy uznać sygnet z herbem miasta Rochefort (nr inw. 80/2023), znaki torzsamości, w tym przede wszystkim nieśmiertelnik polskiego jeńca z obozu przejściowego (nr inw. 49/2024), zbiór słowackich monet (nr inw. 68-73/2023) oraz kompletną lampę z baraku (nr inw. 62/2024)

Liczba informacji oraz zabytków pozyskanych z relatywnie niewielkiego obszaru badań, pokazuje w sposób dobitny potencjał naukowy tego miejsca. Zbiór mobiliów jest nie tylko materiałem, którego poznanie pozwoli przybliżyć wybrane aspekty funkcjonowania Stalagu VIII A, ale stanowi także bogate źródło do badań nad historią czasów najnowszych w ogóle. Dokonane odkrycie uzasadnia przypuszczenie, że wiele tego typu obiektów na terenie obozu, może być miejscem depozycji substancji zabytkowej. Ponadto, zachowane elementy oryginalnej infrastruktury obozowej są w tym momencie bezcennym, bo jedynym źródłem materialnym umożliwiającym odtworzenie pierwotnego wyglądu obozu, a także uzyskanie informacji na temat sposobu i czasu rozbudowy jego poszczególnych części. Niestety zarówno wspomniane obiekty jak i materiał ruchomy narażone są na bezpośrednie zniszczenie. Należy odnotować, że podczas wizji lokalnej natrafiono na liczne ślady nielegalnych poszukiwań zabytków, które w niektórych miejscach przybrały rozmiary katastrofalne. W Internecie można znaleźć informacje udzielane przez samych „poszukiwaczy” o dokonywanych przez nich odkryciach. Fakty te przemawiają za objęciem obszaru dawnego obozu Stalag VIII A ścisłą ochroną konserwatorską, poprzez wpisanie go do rejestru stanowisk archeologicznych oraz wymaganie prowadzenia badań wyprzedzających, w pełnym wymiarze.

5. Literatura:

- Boczkowski W., Jaroszyński-Wolfram M., Gładki M.** 1999 *Guziki. Polskie guziki wojskowe od XVI do końca XX wieku. Przewodnik dla kolekcjonerów*, wyd. własne, Warszawa
- Härtung L.** 2001 *Dolche und Ehrendolche des 3. Reiches*, Historischer Verlag, Schneverdingen/OT Langeloch
- Kaszuba D., Sadzikowski M.** 2012 *Wojskowe znaki tożsamości w fotografii i źródłach z epoki Skarżysko-Kamienna*
- Kobylarz-Buła R.** 2015 *Żołnierze Armii Czerwonej w obozach jenieckich Lamsdorf (1941-1945)* [w:] *Jeńcy sowieccy na ziemiach polskich podczas II wojny światowej*, s. 85-106
- Królikiewicz T.** 2014 *Bagnety*, Warszawa
- Lusek J., Goetze A.** 2011 *Stalag VIII A Grlitz. Historia – teraźniejszość – przyszłość* [w:] Łąbinowicki Rocznik Muzealny, t. 34. s.27-52
- Mammach K.** 1981 *Der Volkssturm; Das letzte Aufgebot 1944-45*, Köln
- Matuszewski R., Wojciechowski I.J.** 1986 *Karabin Mannlicher wz. 1895*, TBiU nr.109, Warszawa
- Muzeum Łużyckie** 2014 *Opracowanie źródeł historycznych dotyczących obozu jenieckiego Stalag VIII A Zgorzelec*, dostęp on-line 16.04.2020
- Nowaczyk K.** 2014 *Sprawozdanie z archeologicznych badań ratowniczych przeprowadzonych na obszarze byłego niemieckiego obozu dla jeńców wojennych – Stalag VIII A Görlitz-Moys, gm. Zgorzelec, woj. dolnośląskie, Toruń*
- Nowak E.** 2000 *Powstańcy słowaccy w obozach jenieckich Wehrmachtu 1944-1945: (na przykładzie stalagów w Lamsdorf, Sagan i Görlitz)* [w:] *Dzieje Najnowsze* 32/3 s. 171-179, Warszawa
- Wenzel K.** 2008 *Transportable Baracken aus Niesky* [w:] *Oberlausitzer Hausbuch* red. Stübner F., Bautzen
- Reinhard O., Keller R., Nagel J.** 2014 *Radzieccy jeńcy wojenni. Liczby i skala problemu* [w:] *Łąbinowicki Rocznik Muzealny*, t. 37. s.71-93
- Sàiz A.** 2009 *Deutsche Soldaten. Mundury, wyposażenie i osobiste przedmioty żołnierza niemieckiego 1939-1945*, Poznań

Zawadzki P. 2016 *Prace archeologiczne na terenie dawnego Stalagu VIII A; dz. nr 306/3, obręb Koźlice, AM-1 gm. Zgorzelec, woj. dolnośląskie*. Archiwum Wojewódzkiego Konserwatora Zabytków Delegatura w Jeleniej Górze

2020 *Prace archeologiczne na terenie dawnego Stalagu VIII A; dz. nr 306/3, obręb Koźlice, AM-1 gm. Zgorzelec, woj. dolnośląskie 2018-2019*. Archiwum Wojewódzkiego Konserwatora Zabytków Delegatura w Jeleniej Górze

Zgłobicki R. 1995 *Obozy i cmentarze wojenne w Zgorzelcu*

Źródła internetowe:

<http://old.municion.org/> - dostęp 13.04.2020 r.

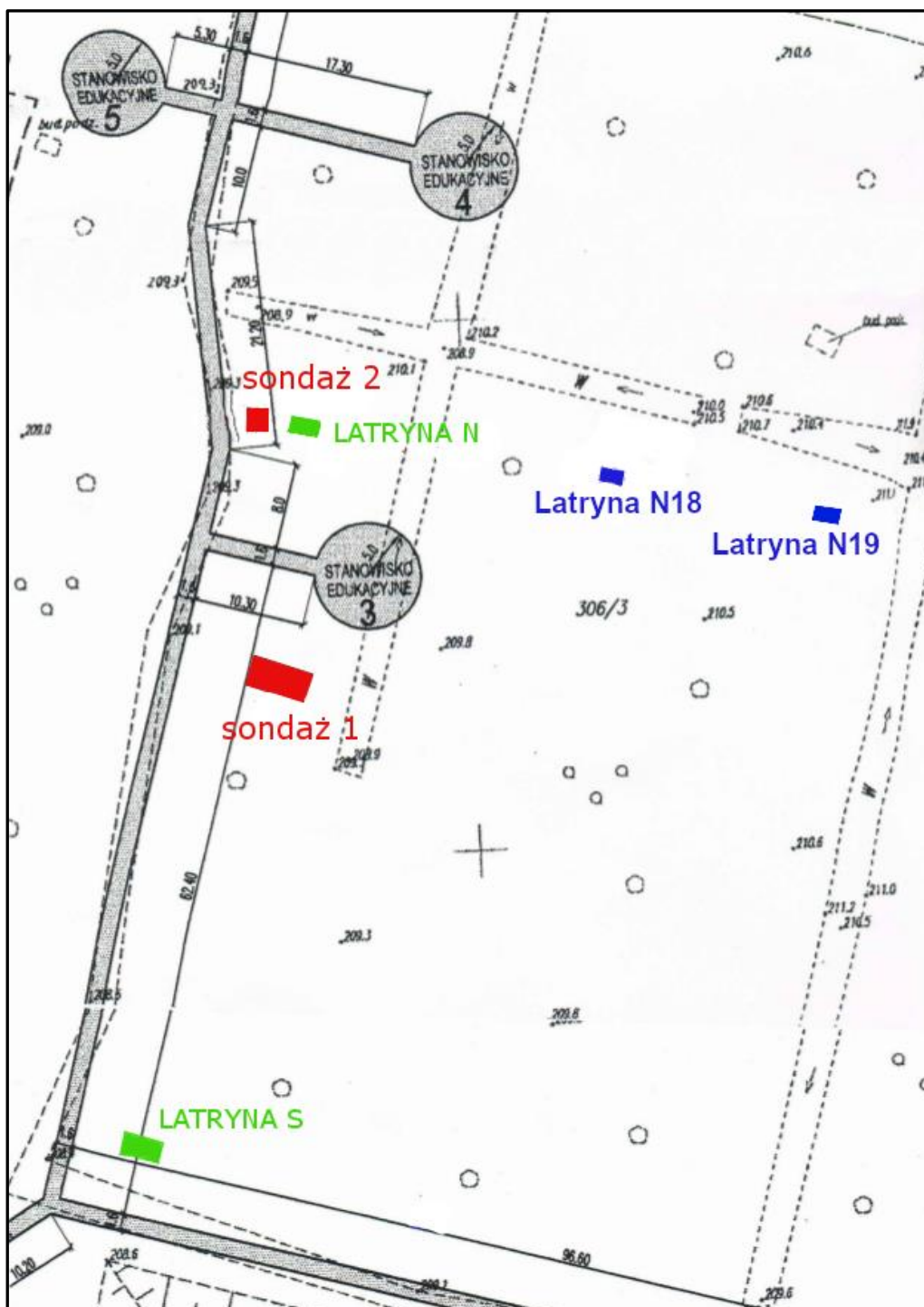
<https://obd-memorial.ru/html/> - dostęp 16.04.2020 r.

<https://www.plugsocketmuseum.nl/> - dostęp 16.04.2020 r.

<http://stalag8a.urbweb.pl/ytwn.html> - dostęp 13.04.2020 r.

6. Załączniki

Załącznik 1. Lokalizacja wykopów na planie.



Plan nr 1. Lokalizacja wykopów na planie sytuacyjnym Dz. nr 306/3, OBRĘB KOŹLICE, AM-1 GM. ZGORZELEC, WOJ. DOLNOŚLĄSKIE. Kolor czerwony – wykopy z sezonu 2016, kolor zielony – wykopy sondażowe z sezonów 2018-19, kolor niebieski – wykopy sondażowe z lat 2023-24.

Załącznik 2. Inwentarz fotografii

Nr inwentarza/fotografii	Lokalizacja Sondaż	Temat fotografii	Autor fotografii	Data	
1	/23	Latryna N18	sondaż przed rozpoczęciem eksploracji - zdjęcie poglądowe	P. Zawadzki	01.08.2023
2	/23	Latryna N18	sondaż podczas eksploracji - zdjęcie poglądowe	P. Zawadzki	02.08.2023
3	/23	Latryna N18	sondaż podczas eksploracji - zdjęcie poglądowe	P. Zawadzki	02.08.2023
4	/23	Latryna N18	sondaż podczas eksploracji - zdjęcie poglądowe	P. Zawadzki	02.08.2023
5	/23	Latryna N18	ściana wewnętrzna W zbiornika szamba	P. Zawadzki	03.08.2023
6	/23	Latryna N18	ściana wewnętrzna W zbiornika szamba	P. Zawadzki	03.08.2023
7	/23	Latryna N18	ściana wewnętrzna N zbiornika szamba	P. Zawadzki	03.08.2023
8	/23	Latryna N18	Dno zbiornika na nieczystości. Widoczne zgłębienie umożliwiające umieszczenie wiadra lub ssaka pompy	P. Zawadzki	03.08.2023
9	/23	Latryna N18	Dno zbiornika na nieczystości. Widoczne zgłębienie umożliwiające umieszczenie wiadra lub ssaka pompy - zbliżenie	P. Zawadzki	03.08.2023
10	/23	Latryna N18	Dno zbiornika na nieczystości - widok przez otwór rewizyjny	P. Zawadzki	03.08.2023
11	/23	Latryna N18	Konstrukcja latryny zakończeniu eksploracji - widok od strony E	P. Zawadzki	03.08.2023
12	/23	Latryna N18	Konstrukcja latryny zakończeniu eksploracji - widok od strony N	P. Zawadzki	03.08.2023
13	/23	Latryna N18	Konstrukcja latryny zakończeniu eksploracji - widok od strony S	P. Zawadzki	03.08.2023
14	/23	Latryna N18	Konstrukcja latryny zakończeniu eksploracji - widok od strony S. Zbliżenie na łęk fundamentowy ściany E toalety	P. Zawadzki	03.08.2023
15	/23	Latryna N18	Otwór kloaczny - widok od strony N	P. Zawadzki	03.08.2023
16	/23	Latryna N18	Otwór kloaczny oraz fundament ściany działowej - widok od strony S	P. Zawadzki	03.08.2023
17	/23	Latryna N18	Fundament ściany N ganku/toalety	P. Zawadzki	03.08.2023
18	/23	Latryna N18	Pręty zbrojeniowe przystosowane do transportowania prefabrykatu - widok od strony N	P. Zawadzki	03.08.2023
19	/23	Latryna N18	Otwór rewizyjny zbiornika na szambo - widok od strony E	P. Zawadzki	03.08.2023
20	/23	Latryna N18	Relikty latryny po zakończeniu eksploracji - widok z lotu ptaka	P. Zawadzki	03.08.2023
21	/23	Latryna N18	Relikty latryny po zakończeniu eksploracji - widok z lotu ptaka	P. Zawadzki	03.08.2023
1	/24	Latryna N19	Obszar badań przed rozpoczęciem eksploracji	P. Zawadzki	23.07.2024
2	/24	Latryna N19	Obszar badań przed rozpoczęciem eksploracji	P. Zawadzki	23.07.2024
3	/24	Latryna N19	Relikt drewnianej kłapy otworu rewizyjnego in situ	P. Zawadzki	23.07.2024
4	/24	Latryna N19	Otwór rewizyjny zbiornika na szambo - widok podczas eksploracji	P. Zawadzki	23.07.2024
5	/24	Latryna N19	Sondaż podczas eksploracji - zdjęcie poglądowe	P. Zawadzki	25.07.2024
6	/24	Latryna N19	Sondaż podczas eksploracji - szlamowanie urobku	P. Zawadzki	25.07.2024
7	/24	Latryna N19	Sondaż podczas eksploracji - szlamowanie urobku	P. Zawadzki	25.07.2024
8	/24	Latryna N19	Sondaż podczas eksploracji - zdjęcie poglądowe	P. Zawadzki	25.07.2024
9	/24	Latryna N19	Relikty latryny po zakończeniu eksploracji - widok od strony NE	P. Zawadzki	26.07.2024
10	/24	Latryna N19	Relikty latryny po zakończeniu eksploracji - widok od strony E	P. Zawadzki	26.07.2024
11	/24	Latryna N19	Relikty latryny po zakończeniu eksploracji - widok od strony S	P. Zawadzki	26.07.2024
12	/24	Latryna N19	Relikty latryny po zakończeniu eksploracji - widok części rewizyjnej	P. Zawadzki	26.07.2024
13	/24	Latryna N19	Warstwa destrukcji dachu - widok od strony E	P. Zawadzki	26.07.2024
14	/24	Latryna N19	Relikty latryny po zakończeniu eksploracji - widok części rewizyjnej od strony S. Zwłaszcza uwagę widoczna część warstwy destrukcji dachu	P. Zawadzki	26.07.2024
15	/24	Latryna N19	Prace sondażowe - szlamowanie urobku	P. Zawadzki	26.07.2024
16	/24	Latryna N19	Sondaż po zakończeniu eksploracji - widok z lotu ptaka	P. Zawadzki	26.07.2024
17	/24	Latryna N19	Sondaż po zakończeniu eksploracji - widok od strony W	P. Zawadzki	26.07.2024
18	/24	Latryna N19	Sondaż po zakończeniu eksploracji - widok z lotu ptaka	P. Zawadzki	26.07.2024

Załącznik 3. Inwentarz jednostek stratygraficznych

SONDAŻ LATRYNA N18		
nr j.s.	opis	uwagi
1	gruz ceglany z fragmentami zaprawy przemieszany z próchnicą	warstwa rozbiórkowa
2	szara przepiaszczona próchnica	warstwa budowlana
3	szara przepiaszczona próchnica z fragmentami gruzu	wkop pod ścianę szczytową baraku
4	jasnobrązowa glina z pomarańczowymi soczewkami	skała macierzysta
5	czarno szary szlam	poziom użytkowy szamba
SONDAŻ LATRYNA N19		
1	gruz ceglany z fragmentami zaprawy przemieszany z próchnicą	warstwa rozbiórkowa
2	szara przepiaszczona próchnia z licznymi fragmentami cegieł i zaprawy	wkop pod ścianę szczytową baraku
3	szara przepiaszczona próchnica z grudkami zaprawy cementowej	wkop pod ścianę ganku
4	jasnobrązowa glina z pomarańczowymi soczewkami	skała macierzysta
5	czarno szary szlam	poziom użytkowy szamba

Załącznik 4. Inwentarz zabytków

Nr inw./2023	Lokalizacja	Warstwa	Rodzaj zabytku	Uwagi	Data
1	latryna N18	j. s. 5	Rękojeść szabli paradej wehrmachtu		10.08.23 r.
2	latryna N18	j. s. 5	Pistolet kapiszonowy - myśliwski		10.08.23 r.
3	latryna N18	j. s. 5	Kolba karabinu Mauser Gewehr 98		10.08.23 r.
4	latryna N18	j. s. 5	Nabój kal. 6,5 x 52 mm	R M B-43	10.08.23 r.
5	latryna N18	j. s. 5	Nabój kal. 6,5 x 52 mm	R M B-43	10.08.23 r.
6	latryna N18	j. s. 5	Nabój kal. 6,5 x 52 mm	R M B-43	10.08.23 r.
7	latryna N18	j. s. 5	Nabój kal. 6,5 x 52 mm	R M B-43	10.08.23 r.
8	latryna N18	j. s. 5	Nabój kal. 6,5 x 52 mm	R M B-43	10.08.23 r.
9	latryna N18	j. s. 5	Nabój kal. 6,5 x 52 mm	R M B-43	10.08.23 r.
10	latryna N18	j. s. 5	Nabój kal. 6,5 x 52 mm	R M B-43	10.08.23 r.
11	latryna N18	j. s. 5	Łuska naboju kal. 7,62 x 54 mm	brak oznaczeń	10.08.23 r.
12	latryna N18	j. s. 5	Nabój kal. 7,92 x 57 mm	* 2 nieczytelne nieczytelne	10.08.23 r.
13	latryna N18	j. s. 5	Łuska kal. 7,92 x 57 mm	Pk/38/N/67 widoczne ślady elaboracji	10.08.23 r.
14	latryna N18	j. s. 5	Łuska kal. 7,92 x 57 mm	S* 12 29 P widoczne ślady elaboracji	10.08.23 r.
15	latryna N18	j. s. 5	Łuska kal. 7,92 x 57 mm	S*31 P widoczna ślady elaboracji	10.08.23 r.
16	latryna N18	j. s. 5	Nabój kal. 9 x 19 mm Parabellum	P131 * 12 40	10.08.23 r.
17	latryna N18	j. s. 5	Nabój kal. 9 x 19 mm Parabellum	P131 * 12 40	10.08.23 r.
18	latryna N18	j. s. 5	Nabój kal. 9 x 19 mm Parabellum	P131 * 12 41	10.08.23 r.
19	latryna N18	j. s. 5	Łuska naboju kal. 13.2 x 96 mm Hotchkiss	3 S.F. 35 S.F.	10.08.23 r.
20	latryna N18	j. s. 5	Odkażalnik armii niemieckiej	cws 1944	10.08.23 r.
21	latryna N18	j. s. 5	Lornetka turystyczna (?)		10.08.23 r.
22	latryna N18	j. s. 5	Czechosłowacki guzik ogólnowojskowy	średnica 26 mm	10.08.23 r.
23	latryna N18	j. s. 5	Brytyjski guzik ogólnowojskowy	średnica 23,5 mm	10.08.23 r.
24	latryna N18	j. s. 5	Niemiecki guzik ogólnowojskowy	średnica 19 mm, sygnatura "T"	10.08.23 r.
25	latryna N18	j. s. 5	Polski guzik wojskowy wz 28	średnica 22 mm	10.08.23 r.
26	latryna N18	j. s. 5	Francuski guzik ogólnowojskowy	średnica 21 mm	10.08.23 r.
27	latryna N18	j. s. 5	Wojskowy guzik koszulowy - niebieski	średnica 11 mm, cztery dziurki/4 sztuki	10.08.23 r.
28	latryna N18	j. s. 5	Wojskowy guzik koszulowy - granatowy	średnica 11,5 mm, cztery dziurki/14 sztuk	10.08.23 r.
29	latryna N18	j. s. 5	Wojskowy guzik koszulowy - khaki	średnica 11,5 mm, cztery dziurki/22 sztuki	10.08.23 r.
30	latryna N18	j. s. 5	Wojskowy guzik koszulowy - oliwkowy	z okrągłym rantem, średnica 11,5 mm, cztery dziurki/4 sztuki	10.08.23 r.
31	latryna N18	j. s. 5	Guzik białozłoty - biały	średnica 11,5 mm cztery dziurki/3 sztuki	10.08.23 r.
32	latryna N18	j. s. 5	Guzik białozłoty - biały	średnica 11,5 mm cztery dziurki, okrągły rant/3 sztuki	10.08.23 r.
33	latryna N18	j. s. 5	Guzik białozłoty - biały	średnica 11 mm cztery dziurki/1 sztuka	10.08.23 r.
34	latryna N18	j. s. 5	Guzik białozłoty - biały	średnica 14,5 mm cztery dziurki/1 sztuka	10.08.23 r.
35	latryna N18	j. s. 5	Guzik białozłoty - biały	średnica 14 mm cztery dziurki awers płaski/1 sztuka	10.08.23 r.
36	latryna N18	j. s. 5	Guzik białozłoty - biały	średnica 13,5 mm cztery dziurki/1 sztuka	10.08.23 r.
37	latryna N18	j. s. 5	Wojskowy guzik koszulowy - beżowy	średnica 11,5 mm cztery dziurki/3 sztuki	10.08.23 r.
38	latryna N18	j. s. 5	Wojskowy guzik koszulowy - oliwkowy	średnica 10,5 mm cztery dziurki/1 sztuka	10.08.23 r.
39	latryna N18	j. s. 5	Guzik białozłoty - brązowy	średnica 14 mm cztery dziurki/1 sztuka	10.08.23 r.
40	latryna N18	j. s. 5	Guzik białozłoty - brązowy	średnica 14 mm dwie dziurki/1 sztuka	10.08.23 r.
41	latryna N18	j. s. 5	Guzik białozłoty - biały	średnica 15 mm cztery dziurki/1 sztuka	10.08.23 r.
42	latryna N18	j. s. 5	Guzik metalowy	średnica 17 mm, cztery dziurki/1 sztuka	10.08.23 r.
43	latryna N18	j. s. 5	Guzik skórzany wycięty z materiału wtórnie wykorzystanego		10.08.23 r.
44	latryna N18	j. s. 5	Guzik białozłoty - biały	średnica 13 mm, cztery dziurki/3 sztuki	10.08.23 r.
45	latryna N18	j. s. 5	Guzik białozłoty - biały	średnica 13 mm, cztery dziurki/1 sztuka	10.08.23 r.
46	latryna N18	j. s. 5	Guzik białozłoty - biały	średnica 16 mm, cztery dziurki/1 sztuka	10.08.23 r.
47	latryna N18	j. s. 5	Guzik białozłoty drewniany	średnica 15 mm dwie dziurki/3 sztuki	10.08.23 r.
48	latryna N18	j. s. 5	Wojskowy guzik koszulowy - szary	średnica 13 mm cztery dziurki/1 sztuka	10.08.23 r.
49	latryna N18	j. s. 5	Wojskowy guzik koszulowy - czarny	średnica 14 mm cztery dziurki/1 sztuka	10.08.23 r.
50	latryna N18	j. s. 5	Guzik białozłoty - biały	średnica 15 mm dwie dziurki/2 sztuki	10.08.23 r.
51	latryna N18	j. s. 5	Guzik białozłoty - obciążony materiałem	średnica 15 mm dwie dziurki/1 sztuka	10.08.23 r.
52	latryna N18	j. s. 5	Guzik białozłoty - obciążony materiałem	średnica 14 mm dwie dziurki/2 sztuki	10.08.23 r.
53	latryna N18	j. s. 5	Guzik białozłoty z masy perłowej	średnica 13 mm cztery dziurki/1 sztuka	10.08.23 r.
54	latryna N18	j. s. 5	Guzik białozłoty z masy perłowej	średnica 9 mm cztery dziurki/1 sztuka	10.08.23 r.
55	latryna N18	j. s. 5	Prezerwatywa		10.08.23 r.
56	latryna N18	j. s. 5	Błaszka ozdobna	24 x 14 mm, podzielona na trzy pola w kształcie trójkątów w kolorach czarnym białym i czerwonym	10.08.23 r.
57	latryna N18	j. s. 5	Osełka	46 x 24 mm	10.08.23 r.
58	latryna N18	j. s. 5	Moneta 50 pfenigów	1922 r.	10.08.23 r.
59	latryna N18	j. s. 5	Moneta 50 pfenigów	1935 r.	10.08.23 r.
60	latryna N18	j. s. 5	Moneta 50 pfenigów	1931 r.	10.08.23 r.
61	latryna N18	j. s. 5	Moneta 10 pfenigów	1924 r.	10.08.23 r.
62	latryna N18	j. s. 5	Moneta 10 pfenigów	194(?) nieczytelne	10.08.23 r.
63	latryna N18	j. s. 5	Moneta 10 pfenigów	194(?) nieczytelne	10.08.23 r.
64	latryna N18	j. s. 5	Moneta 5 pfenigów	194(?) nieczytelne	10.08.23 r.

65	latryna N18	j. s. 5	Moneta 5 pfenigów	1944 r.	10.08.23 r.
66	latryna N18	j. s. 5	Moneta 5 pfenigów	data nieczytelna: 1920-1933	10.08.23 r.
67	latryna N18	j. s. 5	Moneta 1 marka	1920 r.	10.08.23 r.
68	latryna N18	j. s. 5	Moneta 1 korona słowacka	1942 r.	10.08.23 r.
69	latryna N18	j. s. 5	Moneta 1 korona słowacka	1941 r.	10.08.23 r.
70	latryna N18	j. s. 5	Moneta 1 korona słowacka	1939-1945	10.08.23 r.
71	latryna N18	j. s. 5	Moneta 50 halerzy słowackie	1939-1945	10.08.23 r.
72	latryna N18	j. s. 5	Moneta 50 halerzy słowackie	1939-1945	10.08.23 r.
73	latryna N18	j. s. 5	Moneta 10 halerzy słowackie	1939-1945	10.08.23 r.
74	latryna N18	j. s. 5	Moneta nieczytelna	?	10.08.23 r.
75	latryna N18	j. s. 5	Moneta nieczytelna	?	10.08.23 r.
76	latryna N18	j. s. 5	Nieśmiertenik stalagowy	nr 59583	10.08.23 r.
77	latryna N18	j. s. 5	Nieśmiertenik stalagowy	nr 10159	10.08.23 r.
78	latryna N18	j. s. 5	Nieśmiertenik francuski	Chalons s(ur) Marne 1365 / Remye Marcel 1924	10.08.23 r.
79	latryna N18	j. s. 5	Krzyżek srebrny	22 x 14 mm	10.08.23 r.
80	latryna N18	j. s. 5	Pierścień pamiątkowy	Na tarczy herb miasta Rochefort zaadaptowany do symboliki judaistycznej. Wewnątrz obrączki napis: "Rochefort"	10.08.23 r.
81	latryna N18	j. s. 5	Maszynka do golenia		10.08.23 r.
82	latryna N18	j. s. 5	Szczoteczka do zębów	na uchwycie fragment napisu "Garantie"	10.08.23 r.
83	latryna N18	j. s. 5	Pasta do zębów	na nakrętce napis "Dentol"	10.08.23 r.
84	latryna N18	j. s. 5	Naparstek		10.08.23 r.
85	latryna N18	j. s. 5	Grzebień	długość 125 mm	10.08.23 r.
86	latryna N18	j. s. 5	Łyżka stołowa	mosiądz	10.08.23 r.
87	latryna N18	j. s. 5	Łyżka stołowa	aluminium	10.08.23 r.
88	latryna N18	j. s. 5	Czerpak łyżki stołowej	aluminium	10.08.23 r.
89	latryna N18	j. s. 5	Uchwyt łyżki stołowej	aluminium - wydrapany podpis właściciela Ivo Mosel	10.08.23 r.
90	latryna N18	j. s. 5	Lufka do papierosów	dł. 88 mm śr. 9 mm	10.08.23 r.
91	latryna N18	j. s. 5	Lufka do papierosów	dł. 88 mm śr. 9 mm	10.08.23 r.
92	latryna N18	j. s. 5	Ustnik fajki	dł. 76 mm	10.08.23 r.
93	latryna N18	j. s. 5	Oprawa szczyryka (aluminium)	widoczne wyrazy wydrapane cyrylicą	10.08.23 r.
94	latryna N18	j. s. 5	Szczyryk w drewnianej oprawie		10.08.23 r.
95	latryna N18	j. s. 5	Fragmenty mechanizmu zegarowego (budzika)		10.08.23 r.
96	latryna N18	j. s. 5	Kubek manierki niemieckiej M31	brak sygnatur	10.08.23 r.
97	latryna N18	j. s. 5	Talerz (miska) aluminiowy	widoczne napisy wydrapane przez jeńca w języku rosyjskim	10.08.23 r.
98	latryna N18	j. s. 5	Fragment buta ze śladami przygotowania do wtórnego wykorzystania	okrągłe ślady do przygotowaniu do wycięcia guzików	10.08.23 r.
99	latryna N18	j. s. 5	Okładka modlitewnika	81 x 56 mm, na awersie wytłoczony krzyż	10.08.23 r.
100	latryna N18	j. s. 5	Miska emaliowana - fragment		10.08.23 r.
101	latryna N18	j. s. 5	Pokrywka słoika	Sygn. PHÖNIX PENZIG-SCHLESSEN RILLE D.R.P. DIN 85 / śr. 11,5 cm	10.08.23 r.
102	latryna N18	j. s. 5	Pokrywka słoika	"geg" "Konservenglas" "H6" 124 mm średnicy	10.08.23 r.
103	latryna N18	j. s. 5	Pokrywka słoika	"HJCO" "KONSERVENGLAS" na środku logotyp producenta baranek z literami J & C, średnica 96 mm	10.08.23 r.
104	latryna N18	j. s. 5	Pokrywka słoika	"54" "DIN" średnica 110 mm	10.08.23 r.
105	latryna N18	j. s. 5	Butelka z białego szkła	wys. 120 mm na dnie "MLG" "30", śr 45 mm	10.08.23 r.
106	latryna N18	j. s. 5	Dzbanek kamionkowy z jednym uchem	wys. 90 mm	10.08.23 r.
107	latryna N18	j. s. 5	Słoik kamionkowy po marmoladzie	wys. 122 mm śr. 87 mm, "Tangermunder" "Orangen-Marmelade"	10.08.23 r.
108	latryna N18	j. s. 5	Butelka po wodzie mineralnej Terme di San Peligrimo	wys. 182 mm. Na dole brzuśca napis TERME DI S.PELIGRIMO	10.08.23 r.
109	latryna N18	j. s. 5	Korek butelki po wodzie mineralnej	Centralnie umieszczony herb miasta, wokół napis: "WINDSHEIM WASSER NATUREOLE"	10.08.23 r.
110	latryna N18	j. s. 5	Buteleczka z białego szkła	wys. 74 mm, średnica 23 mm	10.08.23 r.
111	latryna N18	j. s. 5	Butelka z białego szkła po nalewce ziołowej	Z boku butelki napis: "Schweikberger Geist"	10.08.23 r.
112	latryna N18	j. s. 5	Butelka po środku na niestrawność	na brzuścu napis BISMUTH DESLEAUR	10.08.23 r.

Nr inw./2024	Lokalizacja	Warstwa	Rodzaj zabytku	Uwagi	Data
1	latryna N19	j. s. 5	Łuska naboju 7,92 x 57 mm	S* 8 35 P154 widoczny ślad elaboracji	01.08.24 r.
2	latryna N19	j. s. 5	Łuska naboju		01.08.24 r.
3	latryna N19	j. s. 5	Łuska naboju		01.08.24 r.
4	latryna N19	j. s. 5	Łuska naboju sygnałowego do rakiety	średnica 26 mm	01.08.24 r.
5	latryna N19	j. s. 5	Polski guzik ogólnowojskowy wz. 19	średnica 22 mm	01.08.24 r.
6	latryna N19	j. s. 5	Polski guzik ogólnowojskowy wz. 19	średnica 22 mm	01.08.24 r.
7	latryna N19	j. s. 5	Polski guzik ogólnowojskowy wz. 28	średnica 22 mm	01.08.24 r.
8	latryna N19	j. s. 5	Belgijski guzik ogólnowojskowy	średnica 22,5 mm, sygn. "J. FONSON" "BRUX"	01.08.24 r.
9	latryna N19	j. s. 5	Guzik ogólnowojskowy- nieokreślony	sygnatury nieczytelne	01.08.24 r.
10	latryna N19	j. s. 5	Niemiecki guzik ogólnowojskowy	mosiężny - sygnatury nieczytelne	01.08.24 r.
11	latryna N19	j. s. 5	Niemiecki guzik ogólnowojskowy	brak sygnatur	01.08.24 r.
12	latryna N19	j. s. 5	Niemiecki guzik ogólnowojskowy	sygnatura nieczytelna	01.08.24 r.
13	latryna N19	j. s. 5	Aplikacja z klamry niemieckiego pasa ogólnowojskowego M1915	Centralnie umieszczona korona otoczona napisem "GOTT MIT UNS"	01.08.24 r.
14	latryna N19	j. s. 5	Giazda pięcioramienna z sierpem i młotem - wpinka	Gwiazda na czapkę, na awersie mocowanie w postaci dwóch wąsów	01.08.24 r.
15	latryna N19	j. s. 5	Guzik białozłoty obciążony płótnem	średnica 14 mm, dwie dziurki/3 sztuki	01.08.24 r.
16	latryna N19	j. s. 5	Guzik białozłoty obciążony płótnem	średnica 15 mm, dwie dziurki/3 sztuki	01.08.24 r.
17	latryna N19	j. s. 5	Guzik białozłoty obciążony płótnem	średnica 12 mm, dwie dziurki/7 sztuk	01.08.24 r.
18	latryna N19	j. s. 5	Guzik białozłoty - kościany	średnica 17 mm, cztery dziurki/2 sztuki	01.08.24 r.
19	latryna N19	j. s. 5	Guzik białozłoty - kościany	średnica 15 mm, dwie dziurki/1 sztuka	01.08.24 r.
20	latryna N19	j. s. 5	Guzik białozłoty - kościany	średnica 14 mm, dwie dziurki/1 sztuka	01.08.24 r.
21	latryna N19	j. s. 5	Guzik białozłoty - kościany	średnica 16,5 mm, dwie dziurki/1 sztuka	01.08.24 r.
22	latryna N19	j. s. 5	Guzik białozłoty - szary	średnica 16,5 mm, cztery dziurki/1 sztuka	01.08.24 r.
23	latryna N19	j. s. 5	Guzik białozłoty - masa perłowa	średnica 15 mm, uszkodzona część z dziurkami/1 sztuka	01.08.24 r.
24	latryna N19	j. s. 5	Guzik białozłoty - masa perłowa	średnica 13 mm, cztery dziurki/1 sztuka	01.08.24 r.
25	latryna N19	j. s. 5	Guzik białozłoty - masa perłowa	średnica 10,5 mm, cztery dziurki/4 sztuki	01.08.24 r.
26	latryna N19	j. s. 5	Guzik białozłoty - biały	średnica 15 mm, cztery dziurki/1 sztuka	01.08.24 r.
27	latryna N19	j. s. 5	Guzik białozłoty - biały	średnica 14 mm, cztery dziurki/1 sztuka	01.08.24 r.
28	latryna N19	j. s. 5	Guzik białozłoty - biały	średnica 11,5 mm, cztery dziurki/1 sztuka	01.08.24 r.
29	latryna N19	j. s. 5	Guzik białozłoty - biały	średnica 11 mm, cztery dziurki/1 sztuka	01.08.24 r.
30	latryna N19	j. s. 5	Guzik białozłoty - biały	średnica 10,5 mm, cztery dziurki/1 sztuka	01.08.24 r.
31	latryna N19	j. s. 5	Guzik białozłoty - biały / zachowana połowa	średnica 13 mm, cztery dziurki/1 sztuka	01.08.24 r.
32	latryna N19	j. s. 5	Guzik wojskowy - brytyjski	średnica 17 mm, cztery dziurki, na awersie napis WRIGHT EDWARE MDX	01.08.24 r.
33	latryna N19	j. s. 5	Guzik wojskowy - brytyjski	średnica 17 mm, cztery dziurki, na awersie napis Neo{...} London	01.08.24 r.
34	latryna N19	j. s. 5	Guzik wojskowy - francuski	średnica 14 mm, mocowanie za pomocą płaskownika, na awersie napis ★EQUIPEMENTS MILITAIRES	01.08.24 r.
35	latryna N19	j. s. 5	Guzik wojskowy - francuski	średnica 16 mm, mocowanie za pomocą płaskownika, na awersie napis ★EQUIPEMENTS MILITAIRES	01.08.24 r.
36	latryna N19	j. s. 5	Guzik wojskowy	średnica 17 mm, cztery dziurki, brak sygnatur	01.08.24 r.
37	latryna N19	j. s. 5	Guzik wojskowy - niemiecki	średnica 17 mm, cztery dziurki, brak sygnatur /2 sztuki	01.08.24 r.
38	latryna N19	j. s. 5	Guzik wojskowy - niemiecki		01.08.24 r.
39	latryna N19	j. s. 5	Guzik ogólnowojskowy - francuski	średnica 20 mm, na awersie sygnatura "2", tzw. grzybek	01.08.24 r.
40	latryna N19	j. s. 5	Guzik ogólnowojskowy - francuski	średnica 19 mm, na awersie sygnatura "PARIS", "H.J.", "20", "K"	01.08.24 r.
41	latryna N19	j. s. 5	Guzik ogólnowojskowy - francuski	średnica 15 mm, na awersie sygnatura "PARIS", "15", "A. M. * C", "K"	01.08.24 r.
42	latryna N19	j. s. 5	żeton telefoniczny - francuski	średnica 24 mm, "COMPAGNIE LE TAXIPHONE"	01.08.24 r.
43	latryna N19	j. s. 5	Moneta 10 centymów - Francja	średnica 20,5 mm, lata 30. XX w.	01.08.24 r.
44	latryna N19	j. s. 5	Moneta 50 centymów - Francja	średnica 21 mm, lata 30. XX w.	01.08.24 r.
45	latryna N19	j. s. 5	Moneta 5 fenigów - Niemcy	średnica 18 mm, data 1924	01.08.24 r.
46	latryna N19	j. s. 5	Moneta 10 fenigów - Niemcy	średnica 21 mm, data 1924	01.08.24 r.
47	latryna N19	j. s. 5	Moneta 10 fenigów - Niemcy	średnica 21 mm, data 1925	01.08.24 r.
48	latryna N19	j. s. 5	Moneta 50 fenigów - Niemcy	średnica 20 mm, data 192(?)	01.08.24 r.
49	latryna N19	j. s. 5	Nieśmiertelnik obozowy - nr 37	widoczny napis: "Kr.Gef. Durchgangslager" "Nr.37", "A", "P"	01.08.24 r.
50	latryna N19	j. s. 5	Skórzane etui wraz ze zdjęciem na szkle	na etui słabo czytelny napis "Mój Aleksander (...)"? 70 x 50 mm	01.08.24 r.

51	latryna N19	j. s. 5	Scyzoryk	dł. 89 mm	01.08.24 r.
52	latryna N19	j. s. 5	Haftka płaszcz (komplet)		01.08.24 r.
53	latryna N19	j. s. 5	Grzebień	dł. 130 mm, uszkodzony	01.08.24 r.
54	latryna N19	j. s. 5	Maszynka do golenia	biały ebonit	01.08.24 r.
55	latryna N19	j. s. 5	Szpunt drewniany	dł. 80 mm, średnica 14 mm	01.08.24 r.
56	latryna N19	j. s. 5	Drewniana oprawa noża (?)	dł. 98 mm	01.08.24 r.
57	latryna N19	j. s. 5	Rękojeść sztuczca	dł. 106 mm	01.08.24 r.
58	latryna N19	j. s. 5	Uchwyt drewniany (rączka okna?)	dł. 65 mm	01.08.24 r.
59	latryna N19	j. s. 5	Ozdoba/lusterko (?)	kształt pięciokąta, dwa uszka do mocowania łańcuszka	01.08.24 r.
60	latryna N19	j. s. 5	Przedmiot niezidentyfikowany/ozdoba ?	Aluminiowe cylindryczne pudełko, średnica 22 mm, wysokość 10 mm, przykryte szkiełkiem, wewnątrz widoczna biała substancja	01.08.24 r.
61	latryna N19	j. s. 5	Ośłona okularu soczewki projektora	napis: NEOKINO 62,5/100mm Emil-Busch A.-G. Rathenow	01.08.24 r.
62	latryna N19	j. s. 5	Gniazdo żarówki wraz z kloszem - oświetlenie korytarza baraku		01.08.24 r.
63	latryna N19	j. s. 5	Słoik szklany wecka	średnica 76 mm, wys. 124 mm, na dnie brzuśca napis: 42 C. L	01.08.24 r.
64	latryna N19	j. s. 5	Szklanka z białego szkła	wys. 96 mm, średnica 66 mm	01.08.24 r.
65	latryna N19	j. s. 5	Kubek ceramiczny -biały zdobiony niebieskimi kołami	średnica 83 mm, wys. 88 mm. Na dnie sygnatura R3., uszkodzone ucho	01.08.24 r.
66	latryna N19	j. s. 5	Słoik ceramiczny	wys. 112 mm, śr. 91 mm	01.08.24 r.
67	latryna N19	j. s. 5	Słoik szklany - graniastosłup trójkątny	wys. 113 mm, bok szer. 87 mm, na dnie sygnatura: NUR FÜR NAHRUNGSMITTELL AUSSTATTUNGS - SCHUTZ. W trójkącie napis SCHWARTAUER	01.08.24 r.
68	latryna N19	j. s. 5	Strug drewniany		01.08.24 r.
69	latryna N19	j. s. 5	Tabliczka drewniana	wym. 235 x 163 mm, Namalowany farbą napis: 2117 netto 10 kg	01.08.24 r.
70	latryna N19	j. s. 1	Łopata do odśnieżania		01.08.24 r.
71	latryna N19	j. s. 5	Wkładka zamka drzwi	dł. 180 mm, szer. 18 mm	01.08.24 r.
72	latryna N19	j. s. 5	Wkładka zamka drzwi	dł. 151 mm, szer. 15 mm	01.08.24 r.
73	latryna N19	j. s. 1	Uchwyt okrągły, żelazny z kotwą ciesielską	średnica 85 mm	01.08.24 r.
74	latryna N19	j. s. 5	Kapsel ceramiczny	widoczny napis: "G. MOSCHTER" "GORLITZ"	01.08.24 r.
75	latryna N19	j. s. 5	Gumowa rurka - fragment	dł. 110 mm, średnica 21 mm, na jednym z końców nawinięta pętla z drutu miedzianego	01.08.24 r.
76	latryna N19	j. s. 5	Klamka drzwi - stalowa	dł. 109 mm	01.08.24 r.
77	latryna N19	j. s. 5	Klamra regulacji szelek do spodni	szer. 41 mm	01.08.24 r.
78	latryna N19	j. s. 5	Muszla klozetowa		01.08.24 r.
79	latryna N19	j. s. 5	Garnek kamionkowy		01.08.24 r.

Załącznik 5. Inwentarz rysunków.

Nr rys.	TYTUŁ	LOKALIZACJA	DATA	SKALA
1	Rzut wkopu	Latryna N18	07.08.2023 r	1:20
2	Rzut wkopu	Latryna N19	29.07.2024 r	1:20

Załącznik 6. Dziennik badań

**Dawny niemiecki obóz jeniecki STALAG VIII A Görlitz-Moys,
gm. koźlice, woj. dolnośląskie**

Badania sondażowe

Dziennik badań – 2023 rok

Data: 01.08.2023 r.

Godzina rozpoczęcia pracy: 09:30

Godzina zakończenia pracy: 15:30

Pogoda: przelotne opady deszczu, temperatura ok 19°C

Liczba osób: 9 (1 archeolog, 8 wolontariuszy)

Opis prac: Dokonano wizji lokalnej części dawnego Stalagu przeznaczonej dla jeńców sowieckich i włoskich. Wprowadzono wolontariuszy w zagadnienia i specyfikę badań związanych z obiektem dawnego obozu. Następnie wykonano oględziny miejsca przyszłego sondażu – dawnej latryny nocnej baraku nr 18. Wykonano dokumentację fotograficzną stanu obiektu przed rozpoczęciem badań. Następnie przystąpiono do wytyczenia granic sondażu o wymiarach 3 x 2 m.

Data: 02.08.2023 r.

Godzina rozpoczęcia pracy: 09:30

Godzina zakończenia pracy: 15:00

Pogoda: pochmurnie, temperatura ok 22°C

Liczba osób: 9 (1 archeolog, 8 wolontariuszy)

Opis prac: Rozpoczęto prace polegające na odhumusowaniu powierzchni sondażu „Latryna N18”. W pierwszej kolejności usunięto roślinność, która praktycznie uniemożliwiała dostęp do stanowiska. Następnie usunięto wierzchnią warstwę darni, pod którą natrafiono na pierwsze relikty związane z toaletą nocną i konstrukcją ganku. Jednocześnie rozpoczęto prace wewnątrz szamba polegające na ręcznym usuwaniu gruzowiska.

Data: 03.08.2023 r.

Godzina rozpoczęcia pracy: 09:30

Godzina zakończenia pracy: 15:30

Pogoda: niebo zachmurzone, przelotne opady, temperatura ok 24°C

Liczba osób: 9 (1 archeolog, 8 wolontariuszy)

Opis prac: Zakończono eksplorację konstrukcji ganku i toalety nocnej. Odsłonięte relikty doczyszczono i przystąpiono do dokumentacji fotograficznej i opisowej. Zakończono prace wewnątrz zbiornika szamba. Urobek z badań został przejrany w celu zabezpieczenia obiektów zabytkowych.

Data: 04.08.2023 r.

Godzina rozpoczęcia pracy: 09:30

Godzina zakończenia pracy: 15:15

Pogoda: zachmurzenie, temperatura ok 21°C

Liczba osób: 9 (1 archeolog 8 wolontariuszy)

Opis prac: Przystąpiono do wykonania dokumentacji rysunkowej odkrytych reliktyw. Jednocześnie sporządzono dokumentację opisową. Rozpoczęto pracę nad inwentaryzowaniem pozyskanych przedmiotów zabytkowych.

Data: 07.08.2023 r.

Godzina rozpoczęcia pracy: 09:30

Godzina zakończenia pracy: 15:30

Pogoda: zachmurzenie, temperatura ok 19°C

Liczba osób: 9 (1 archeolog 8 wolontariuszy)

Opis prac: kontynuowano prace nad dokumentacją rysunkową sondażu. Wykonano pomiary geodezyjne – niwelacje. Kontynuowano prace nad inwentaryzacją materiału zabytkowego.

Data: 08.08.2023 r.

Godzina rozpoczęcia pracy: 09:30

Godzina zakończenia pracy: 15:45

Pogoda: zachmurzenie, temperatura ok 19°C

Liczba osób: 9 (1 archeolog 8 wolontariuszy)

Opis prac: Zakończono etap prac polowych. Kontynuowano prace nad inwentaryzacją materiału zabytkowego.

Data: 10.08.2023 r.

Godzina rozpoczęcia pracy: 09:30

Godzina zakończenia pracy: 15:20

Pogoda: zachmurzenie, temperatura ok 21°C

Liczba osób: 9 (1 archeolog, 8 wolontariuszy)

Opis prac: Zakończono prace związane z dokumentacją i inwentaryzacją materiału zabytkowego.

**Dawny niemiecki obóz jeniecki STALAG VIII A Görlitz-Moys,
gm. koźlice, woj. dolnośląskie**

Badania sondazowe

Dziennik badań – 2024 rok

Data: 23.07.2024 r.

Godzina rozpoczęcia pracy: 09:30

Godzina zakończenia pracy: 15:30

Pogoda: zachmurzenie, temperatura ok 28°C

Liczba osób: 9 (1 archeolog, 8 wolontariuszy)

Opis prac: Dokonano wizji lokalnej części dawnego Stalagu przeznaczonej dla jeńców sowieckich i włoskich. Wprowadzono wolontariuszy w zagadnienia i specyfikę badań związanych z obiektem dawnego obozu. Zwiedzono miejsca badań archeologicznych z lat 2016-2023. Następnie rozpoczęto przygotowania do eksploracji obszaru dawnego wejścia północnego baraku dla jeńców sowieckich nr 19.

Wykonano dokumentację fotograficzną miejsca przed rozpoczęciem prac ziemnych. Wytyczono granice sondażu o wymiarach 3,5 x 2,2 m. Zbiornik szamba, które miało być eksplorowane wypełniony był wodą opadową. Rozpoczęto ręczne usuwanie wody przy pomocy wiadra. Usunięto roślinność porastającą powierzchnię sondażu po czym przystąpiono

do eksploracji nawarstwień. Wykonano dokumentację fotograficzną reliktyw klapy zakrywającej otwór rewizyjny.

Data: 24.07.2024 r.

Godzina rozpoczęcia pracy: 09:30

Godzina zakończenia pracy: 14:00

Pogoda: częściowe zachmurzenie, temperatura ok 29°C

Liczba osób: 9 (1 archeolog 8 wolontariuszy)

Opis prac: Zakończono odhumusowanie powierzchni sondażu. Kontynuowano usuwanie wody z wnętrza zbiornika szamba. Po zakończeniu tej czynności rozpoczęto usuwanie nawarstwień z wnętrza zbiornika. Hałdowana ziemia była poddawana szlamowaniu w celu ułatwienia poszukiwania zabytków ruchomych.

Data: 25.07.2024 r.

Godzina rozpoczęcia pracy: 09:30

Godzina zakończenia pracy: 15:30

Pogoda: częściowe zachmurzenie, temperatura ok 19°C

Liczba osób: 9 (1 archeolog 8 wolontariuszy)

Opis prac: Kontynuowano prace w porządku z poprzedniego dnia. Zakończono eksplorację nawarstwień wewnątrz zbiornika szamba. Doczyszczono powierzchnię odkrytych reliktyw konstrukcji toalety nocnej oraz wejścia do baraku nr 19.

Data: 26.07.2024 r.

Godzina rozpoczęcia pracy: 11:30

Godzina zakończenia pracy: 15:40

Pogoda: przelotne zachmurzenie, temperatura ok 18°C

Liczba osób: 9 (1 archeolog 8 wolontariuszy)

Opis prac: Zakończono etap eksploracji nawarstwień w sondażu. Przygotowano powierzchnie stanowiska do rozpoczęcia prac dokumentacyjnych. Wykonano dokumentację fotograficzną oraz rozpoczęto prace nad dokumentacją rysunkową. Zakończono szlamowanie urobku.

Data: 29.07.2024 r.

Godzina rozpoczęcia pracy: 11:30

Godzina zakończenia pracy: 15:30

Pogoda: częściowe zachmurzenie, temperatura ok 27°C

Liczba osób: 9 (1 archeolog 8 wolontariuszy)

Opis prac: Zakończono wykonywanie dokumentacji rysunkowej. Wykonano dokumentację opisową reliktyw architektury. W pobliżu budynku Centrum Fundacji Pamięć Kultura. przygotowano stanowisko do rozpoczęcia procesu inwentaryzacji artefaktów.

Data: 30.07.2024 r.

Godzina rozpoczęcia pracy: 09:45

Godzina zakończenia pracy: 17:45

Pogoda: zachmurzenie, temperatura ok 24°C

Liczba osób: 9 (1 archeolog 8 wolontariuszy)

Opis prac: Kontynuowano prace nad inwentaryzacją materiału zabytkowego pozyskanego podczas eksploracji.

Data: 31.07.2024 r.

Godzina rozpoczęcia pracy: 09:30

Godzina zakończenia pracy: 15:45

Pogoda: częściowe zachmurzenie, temperatura ok 22°C

Liczba osób: 9 (1 archeolog 8 wolontariuszy)

Opis prac: Kontynuowano prace nad inwentaryzacją materiału zabytkowego pozyskanego podczas eksploracji. Wykonano dokumentację fotograficzną zabytków.

Data: 01.08.2024 r.

Godzina rozpoczęcia pracy: 09:30

Godzina zakończenia pracy: 15:00

Pogoda: częściowe zachmurzenie, temperatura ok 19°C

Liczba osób: 9 (1 archeolog 8 wolontariuszy)

Opis prac: Zakończono prace nad inwentaryzacją materiału zabytkowego pozyskanego podczas eksploracji.